



ΙΝΣΤΙΤΟΥΤΟ ΜΙΚΡΩΝ ΕΠΙΧΕΙΡΗΣΕΩΝ

ΓΕΝΙΚΗ ΣΥΝΟΜΟΣΠΟΝΔΙΑ ΕΠΑΓΓΕΛΜΑΤΙΩΝ
ΒΙΟΤΕΧΝΩΝ ΕΜΠΟΡΩΝ ΕΛΛΑΔΑΣ

Αριστοτέλους 46, 104 33 Αθήνα, Τηλ. 210 8846852, Fax. 210 8846853
www.imegsee.gr, info@imegsee.gr

Αθήνα, 24 Αυγούστου 2011

Δελτίο Τύπου

Θέμα: Έρευνα IME ΓΣΕΒΕΕ-Αύγουστος 2011 - Εξαμηνιαία αποτύπωση οικονομικού κλίματος στις μικρές επιχειρήσεις (0-49 άτομα προσωπικό οι οποίες αποτελούν το 99,5% των ελληνικών επιχειρήσεων)

- 1) Σύγκριση με στοιχεία προηγούμενων ερευνών Ιανουαρίου 2011, Ιουλίου 2010 και Φεβρουαρίου 2010.
- 2) Η κρίση βαθαίνει, αν και υπάρχει επιβράδυνση στο ρυθμό αύξησης ορισμένων αρνητικών δεικτών.
- 3) Προβλέψεις για 183.000 «λουκέτα» το επόμενο δωδεκάμηνο, εκ των οποίων 100.000 ως το τέλος του 2011.
- 4) Κίνδυνος για απώλεια 250.000 θέσεων απασχόλησης (εργοδότες, αυτοαπασχολούμενοι, μισθωτοί) στο επόμενο δωδεκάμηνο. Συνολικά 373.000 επιχειρήσεις θέτουν ερωτηματικά για το αν θα μπορέσουν να επιβιώσουν ή όχι το επόμενο διάστημα έναντι 440.000 της προηγούμενης έρευνας (Ιανουάριος 2011)
- 5) Σε κάθε 1 πρόσληψη στον ιδιωτικό τομέα αντιστοιχούν 7 απολύσεις.
- 6) Μείωση τζίρου κατά μ.ο. 29,1 % - Εμπόριο και μικρότερες επιχειρήσεις έχουν πληγεί περισσότερο. Το 80% κατέγραψε μείωση ζήτησης.
- 7) Αύξηση των επιχειρήσεων που μείωσαν ώρες και ημέρες εργασίας, ενώ σχεδόν 2 στις 10 επιχειρήσεις (19%) μείωσαν αποδοχές στο προσωπικό τους. Προβλέπεται δε ότι για το 2^ο εξάμηνο του 2011, 3 στις 10 επιχειρήσεις θα μειώσουν με μεγάλη βεβαιότητα μισθούς και ώρες εργασίας.
- 8) 1 στις 3 επιχειρήσεις με καθυστερημένες οφειλές και υποχρεώσεις (ΙΚΑ, ΟΑΕΕ, ΔΕΚΟ, Δημόσια Ταμεία, Προμηθευτές). Ελαφρά μείωση έκθεσης σε χρέη σε σύγκριση με τον Ιανουάριο του 2011.
- 9) Μείωση ρευστότητας και επενδύσεων.
- 10) Προβλέπεται απώλεια επιπλέον 134.000 θέσεων μισθωτής εργασίας έως το τέλος του 2011 και περαιτέρω επιδείνωση των εργασιακών σχέσεων. Ήδη χάθηκαν 88.000 θέσεις μισθωτής εργασίας το 1^ο εξάμηνο του 2011.
- 11) Οι προβλέψεις, τα αποτελέσματα και οι εκτιμήσεις της παρούσας έρευνας δεν έχουν ενσωματώσει τις επιπτώσεις από την προβλεπόμενη αύξηση του ΦΠΑ (από 13% σε 23%) από 1^η Σεπτεμβρίου.
- 12) Βόμβα οι ακάλυπτες οι επιταγές: Περιορισμός της μεταχρονολόγησης επιθυμεί το 80% των επιχειρηματιών. Οι ακάλυπτες επιταγές, που κατέχουν επιχειρηματίες και δεν τις έχουν σφραγίσει πλησιάζουν τον αριθμό των ήδη σφραγισμένων.
- 13) Οι μικρότερες των επιχειρήσεων «αντιστέκονται» περισσότερο στις απολύσεις.
- 14) Το παραεμπόριο εξακολουθεί να αποτελεί κίνδυνο σχεδόν για το 50% των εμπορικών επιχειρήσεων, ιδίως στα μεγάλα αστικά κέντρα.
- 15) Η πλειοψηφία πιστεύει ότι το Μεσοπρόθεσμο θα βαθύνει την ύφεση

Η έρευνα που παρουσιάζεται είναι η **δεύτερη** για το 2011 που διεξάγει το Ινστιτούτο Μικρών Επιχειρήσεων της ΓΣΕΒΕΕ σε συνεργασία με την εταιρία MARC ΑΕ σε εξαμηνιαία βάση από τον Μάιο του 2009. Έγινε σε πανελλαδικό δείγμα 1.200 πολύ μικρών και μικρών επιχειρήσεων (0-49 άτομα προσωπικό), στο διάστημα 25 έως 29 Ιουλίου 2011 και έχει ως βασικό στόχο την **αποτύπωση του οικονομικού κλίματος** στις πολύ μικρές και μικρές επιχειρήσεις, στους κλάδους της μεταποίησης, του εμπορίου και των υπηρεσιών. **Στην παρούσα έρευνα δεν ενσωματώνονται οι επιπτώσεις σε επιχειρήσεις και απασχόληση από την αύξηση του ΦΠΑ στις 125.000 επιχειρήσεις εστίασης.**

Τα ευρήματα αυτής της έρευνας μπορούν να συγκριθούν με τα αντίστοιχα των ερευνών του Ιανουαρίου 2011, του Ιουλίου 2010 και του Φεβρουαρίου 2010. **Οι έρευνες αυτές ξεκίνησαν τον Μάιο του 2009 και επαναλαμβάνονται πλέον σε εξαμηνιαία βάση ενώ αποτελούν το μοναδικό εργαλείο, σε πανελλαδικό επίπεδο, για την καταγραφή της κατάστασης και της πορείας του μεγαλύτερου τμήματος της πραγματικής οικονομίας στην Ελλάδα.**

Οι εκτιμήσεις της έρευνας του ΙΜΕ ΓΣΕΒΕΕ του Ιανουαρίου 2011 όσον αφορά τη συρρίκνωση της απασχόλησης, επιβεβαιώθηκαν και από τις έρευνες Εθνικής Στατιστικής Αρχής. Μάλιστα, παρά την απουσία συστηματικών και αξιόπιστων στοιχείων για την κατάσταση των μικρών επιχειρήσεων, η εικόνα που έχουμε (π.χ. από ασφαλιστικά ταμεία και άλλους δημόσιους φορείς) επιβεβαιώνει και τις αντίστοιχες, δυσοίωνες εκτιμήσεις μας για τη διακοπή λειτουργίας σημαντικού αριθμού επιχειρήσεων.

Όπως και στις προηγούμενες έρευνες, έτσι και τώρα, επιχειρείται μια σαφής καταγραφή των τάσεων του οικονομικού κλίματος καθώς και η **παρακολούθηση** των βασικών δεικτών λειτουργίας των μικρών επιχειρήσεων κατά το 1^ο εξάμηνο του 2011, ενώ παράλληλα προχωρά και σε **πρόβλεψη** για το 2^ο εξάμηνο του 2011. Τα στοιχεία της έρευνας συνεχίζουν να καταγράφουν τάσεις συρρίκνωσης της αγοράς και διαρκούς επιδείνωσης των βασικών δεικτών των επιχειρήσεων. Ωστόσο, παρατηρείται επιβράδυνση στο ρυθμό αύξησης ορισμένων αρνητικών δεικτών. **Αυτό εν πολλοίς οφείλεται στο γεγονός ότι μετά το πρώτο «κύμα» εξόδου από την αγορά επιχειρήσεων, αλλά και συρρίκνωσης του αριθμού των εργαζομένων εισερχόμαστε σε ένα ανθεκτικότερο πυρήνα επιχειρήσεων, οι οποίες «ΠΡΟΣΠΑΘΟΥΝ» και «ΘΕΛΟΥΝ» να αντέξουν περισσότερο.**

ΑΠΟΤΕΛΕΣΜΑΤΑ ΕΡΕΥΝΑΣ

• ΑΠΟΤΙΜΗΣΗ 1^{ου} ΕΞΑΜΗΝΟΥ 2011

Πάνω από 8 στις 10 επιχειρήσεις (**81,3%**) καταγράφουν επιδείνωση της γενικής οικονομικής τους κατάστασης, αλλά και όλων των επιμέρους οικονομικών τους δεικτών. Ειδικότερα, **επιδείνωση** εμφανίζει:

- **στον κύκλο εργασιών το 80%**
- **στη ζήτηση το 77,9%**
- **στη ρευστότητα το 82,6%**
- **στις παραγγελίες το 79,6%**
- **στις επενδύσεις: αύξηση καταγράφει το 4,6%, μείωση το 41,5% και στασιμότητα το 51,3%**
- **Ειδικότερα, σε σχέση με το μέγεθος του κύκλου εργασιών, καταγράφεται μια μέση μείωση του δείκτη για το α εξάμηνο 2011 κατά 29,1 % σε σύγκριση με το α εξάμηνο του 2010 για το σύνολο των επιχειρήσεων του δείγματος**

Αξίζει να σημειωθεί ότι για πρώτη φορά στις δμηνιαίες επαναλαμβανόμενες έρευνες του ΙΜΕ της ΓΣΕΒΕΕ παρατηρείται τάση σταθεροποίησης (σε σχέση με τον Ιανουάριο 2011) των συνεχώς έως τώρα αυξανόμενων αρνητικών δεικτών του οικονομικού κλίματος. Παράλληλα, με την περαιτέρω επιδείνωση της θέσης της πλειοψηφίας των επιχειρήσεων, η έρευνα καταγράφει ενδείξεις επιβράδυνσης του ρυθμού αύξησης των αρνητικών δεικτών.

Χαρακτηριστικό είναι ότι το ποσοστό των επιχειρήσεων που ανέφεραν επιδείνωση της οικονομικής τους κατάστασης το 1^ο εξάμηνο του 2011 εμφανίζει για πρώτη φορά μείωση κατά 3% σε σχέση με το προηγούμενο 6μηνο.

Η «εύθραυστη» εικόνα επιβράδυνσης της συνεχιζόμενης επιδείνωσης οφείλεται σε έναν βαθμό στην έξοδο από την αγορά των πλέον ευάλωτων επιχειρήσεων και εργαζομένων, αλλά και στο γεγονός ότι δεν έχουν γίνει ακόμη αντιληπτές στην πραγματική οικονομία οι συνέπειες από την εφαρμογή του Μεσοπρόθεσμου Πλαισίου Δημοσιονομικής Στρατηγικής 2012-2015.

• ΚΛΕΙΣΙΜΟ ΕΠΙΧΕΙΡΗΣΕΩΝ

1) Το ποσοστό των μικρών επιχειρήσεων που θεωρούν πολύ ή αρκετά πιθανό το ενδεχόμενο να έχουν το επόμενο διάστημα σοβαρό πρόβλημα λειτουργίας σε βαθμό που θα κινδυνεύσουν να κλείσουν παραμένει υψηλό αλλά καταγράφεται σαφώς χαμηλότερο σε σχέση με τον Ιανουάριο του 2011 (44,5% έναντι 52,7%).

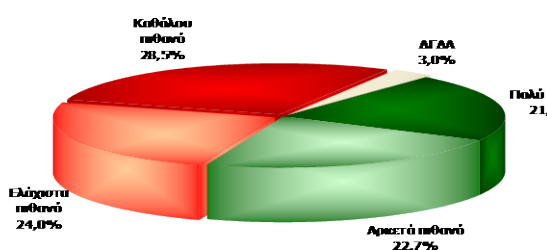
2) Πάνω από 2 στις 10 επιχειρήσεις (21,8%) θεωρούν πολύ πιθανό να προχωρήσουν σε κλείσιμο το επόμενο διάστημα. Αυτό υπολογίζεται σε 183.000 επιχειρήσεις. Το αντίστοιχο νούμερο τον Ιανουάριο του 2011 ήταν 225.000. Από αυτές τις 183.000 επιχειρήσεις προβλέπεται να διακόψουν τη λειτουργία τους μέχρι το τέλος του 2011 οι 100.000.

3) Καταγράφεται και ένα ποσοστό 22,7%, που δηλώνουν δυσκολίες συνέχισης της επιχειρηματικής τους δραστηριότητας.

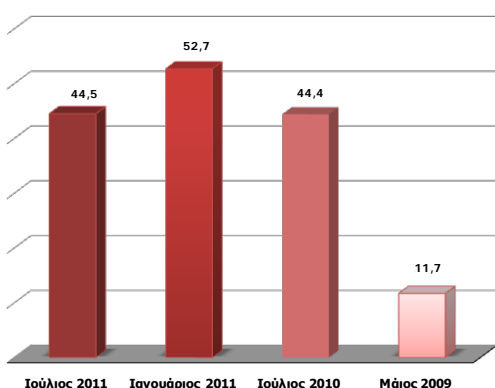
4) Συνολικά για το επόμενο διάστημα σοβαρό πρόβλημα λειτουργίας θα αντιμετωπίσουν 373.000 επιχειρήσεις (ο αντίστοιχος αριθμός τον Ιανουάριο του 2011 ήταν 440.000 επιχειρήσεις).

5) Με βάση τα παραπάνω και σύμφωνα με το πιο μετριοπαθές σενάριο, υπολογίζεται ότι **υπάρχει σοβαρός κίνδυνος να χαθούν πάνω από 250.000 θέσεις απασχόλησης (εργοδότες, αυτοαπασχολούμενοι, μισθωτοί).**

Θεωρείτε πιθανό ή όχι το ενδεχόμενο η επιχείρησή σας να έχει σοβαρό πρόβλημα λειτουργίας το επόμενο διάστημα σε βαθμό που θα κινδυνεύει να κλείσει;



Φόβος για ενδεχόμενο κλείσιμο της επιχείρησης
Συγκριτικό Γράφημα



Θα πρέπει να επισημανθεί ότι:

- τα παραπάνω στοιχεία αφορούν μόνο τις μικρές επιχειρήσεις, χωρίς να αθροίζονται και οι αντίστοιχες επιπτώσεις από τις μεγαλύτερες επιχειρήσεις
- δεν έχουν ενσωματωθεί οι επιπτώσεις από την αύξηση του ΦΠΑ στις επιχειρήσεις εστίασης
- έχει εξέλθει σημαντικός αριθμός επιχειρήσεων από την αγορά και παραμένει ενεργός ένας περισσότερο «ανθεκτικός» πυρήνας επιχειρήσεων.

• **ΠΡΟΒΛΕΨΕΙΣ ΓΙΑ ΤΟ 2ο ΕΞΑΜΗΝΟ 2011**

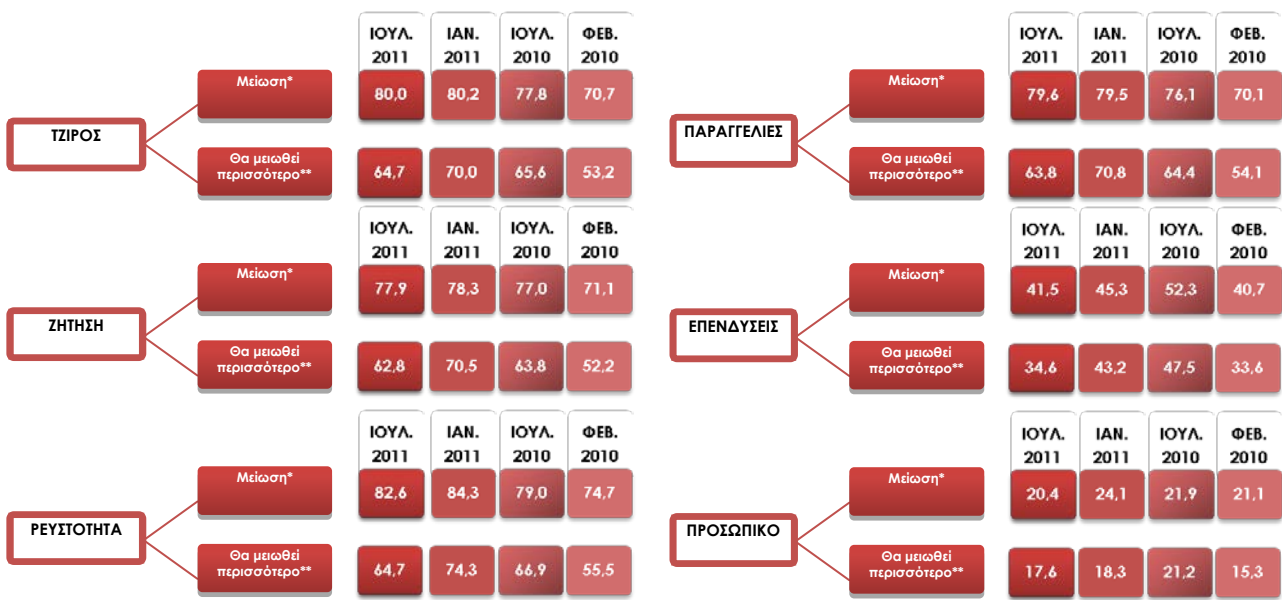
1. Οι προβλέψεις σχετικά με την πορεία των επιχειρήσεων το επόμενο εξάμηνο εξακολουθούν να μην είναι αισιόδοξες. Το 64,7% των επιχειρήσεων αναμένουν επιδείνωση της θέσης τους, το 21,7% δεν αναμένει καμιά αλλαγή, ενώ μόλις το 8,3% ελπίζει σε βελτίωση της κατάστασής τους.
2. Από την σύγκριση των στοιχείων που αφορούν την πρόβλεψη για την πορεία των επιχειρήσεων, χωρίς να μεταβάλλεται το γενικότερο αρνητικό κλίμα, αρχίζουν να διαφαίνονται σημάδια υποχώρησης της έντονης κακής ψυχολογίας της αγοράς.
3. Τα υψηλά ποσοστά απαισιοδοξίας σε όλους τους δείκτες, εμφανίζουν στατιστικά σημαντική μείωση της τάξης έως και -10%, μεταβάλλοντας την τάση της συνεχούς αύξησης όλων των προηγούμενων εξαμήνων.
4. Ο βαθμός αισιοδοξίας εμφανίζεται ανάλογος με το μέγεθος των επιχειρήσεων. Οι μεγαλύτερες επιχειρήσεις, ιδιαίτερα με προσωπικό 10 ατόμων και άνω, **προβλέπουν-ελπίζουν** σταθεροποίηση της έως τώρα καθοδικής πορείας τους ή ακόμη και βελτίωση των οικονομικών επιδόσεών τους.
5. Η πλειοψηφία των μικρότερων επιχειρήσεων προβλέπουν ότι η επιδείνωση θα αφορά όλους τους δείκτες της επιχειρηματικής τους δραστηριότητας και περισσότερο στη ρευστότητα.

Ειδικότερα, επιδείνωση προβλέπει:

- στον κύκλο εργασιών το 64,7% των ερωτηθέντων
- στη ζήτηση το 62,8%
- στη ρευστότητα το 64,7%
- στις παραγγελίες το 63,8%.
- στις επενδύσεις: αύξηση προβλέπει μόνο το 4,6%, μείωση το 34,6% και στασιμότητα το 54,3%
- Όσον αφορά την απασχόληση, προβλέπεται **απώλεια 134.000 θέσεων μισθωτής εργασίας το 2ο εξάμηνο του 2011, αλλά και περαιτέρω επιδείνωση των εργασιακών σχέσεων.**

• **ΣΥΓΚΡΙΣΗ ΠΑΡΟΥΣΑΣ ΕΡΕΥΝΑΣ (Ιούλιος 2011) ΜΕ ΠΡΟΗΓΟΥΜΕΝΕΣ ΕΡΕΥΝΕΣ**

Τα παρακάτω νούμερα αναφέρονται σε ποσοστά επί του συνόλου των ερωτηθέντων επιχειρηματιών



* Καταγεγραμμένη μείωση προηγούμενου εξαμήνου

** Προβλεπόμενη μείωση για το επόμενο εξάμηνο

• ΑΠΑΣΧΟΛΗΣΗ – ΣΥΝΘΗΚΕΣ ΕΡΓΑΣΙΑΣ

- Οι επιπτώσεις της κρίσης στα μεγέθη και χαρακτηριστικά της απασχόλησης συνεχίζονται. Σε κάθε 1 πρόσληψη στον ιδιωτικό τομέα αντιστοιχούν περίπου 7 απολύσεις.
- Μείωση προσωπικού κατά το τελευταίο εξάμηνο ανέφερε η μία στις πέντε επιχειρήσεις (20,4%), ενώ αύξηση ανέφερε το 3,1%. **Σε απόλυτα μεγέθη η καθαρή απώλεια θέσεων εργασίας κατά το 1^ο εξάμηνο του 2011 υπολογίζεται σε 88.000.** Οι μικρότερες των επιχειρήσεων του δείγματος, αν και αντιμετωπίζουν με ιδιαίτερη ένταση τις επιπτώσεις της κρίσης, φαίνεται να αντιστέκονται περισσότερο στο ενδεχόμενο των απολύσεων και να προσπαθούν να τις αποφεύγουν. **Τα περιθώριά τους άλλωστε για μείωση προσωπικού είναι ήδη περιορισμένα, αγγίζοντας τα όρια λειτουργικότητας της επιχείρησης.**
- Το 42,1% αντιμετωπίζει δυσκολίες στην έγκαιρη καταβολή μισθών, το 32% μείωσε ώρες ή ημέρες εργασίας σε κάποιους υπαλλήλους, το 19% μείωσε τις αποδοχές εργαζομένων. **Αν και η τάση μείωσης των θέσεων εργασίας εμφανίζει σχετική συγκράτηση, οι μειώσεις ωρών/ημερών απασχόλησης και αποδοχών των εργαζομένων καταγράφονται ανοδικά.** Η μείωση ωρών ή ημερών εργασίας παρατηρείται εντονότερα στον κλάδο της μεταποίησης, ενώ η μείωση μισθών διαχέεται σε όλους τους κλάδους της οικονομικής δραστηριότητας.
- Αν και για πρώτη φορά, το ποσοστό των επιχειρήσεων που απέλυσαν προσωπικό καταγράφεται μειωμένο κατά 1,5% σε σχέση με τον Ιούλιο του 2010 και κατά 3,5% σε σχέση με τον Ιανουάριο του 2011, οι μελλοντικές προσδοκίες υποδηλώνουν ότι αυτή η φαινομενική ανάσχεση των δεικτών είναι ιδιαίτερος εύθραυστη.
- 1 στις 3 επιχειρήσεις θεωρεί σχεδόν βέβαιο ότι θα αναγκαστεί μέσα στο επόμενο εξάμηνο να μειώσει μισθούς ή ώρες εργασίας (33%) ενώ ακόμη ένα 25% δεν αποκλείει αυτό το ενδεχόμενο. Το 29,8% όσων απασχολούν προσωπικό θεωρούν πως, αν δεν αλλάξει η κατάσταση, θα αναγκαστούν να προβούν σε απολύσεις ενώ μόλις το 3,4% θεωρεί πιθανό να προσλάβει έναν τουλάχιστον εργαζόμενο. **Σύμφωνα με εκτιμήσεις του ΙΜΕ ΓΣΕΒΕΕ, η απώλεια θέσεων μισθωτής εργασίας αναμένεται να ξεπεράσει τις 134.000 για το 2^ο εξάμηνο του 2011,** αποτυπώνοντας μία τάση συνεχιζόμενης αύξησης της ανεργίας, με το ενδεχόμενο μείωσης του προσωπικού να εξακολουθεί να εμφανίζεται εντονότερο στις μεγαλύτερες επιχειρήσεις. Θα πρέπει να επισημανθεί ότι στην έρευνα του Ιανουαρίου του 2011 η αντίστοιχη εκτίμηση για απώλεια θέσεων εργασίας στη διάρκεια του 1^{ου} εξαμήνου του 2011 ήταν 110.000.

Θα πρέπει να ληφθούν υπ' όψιν δύο σημαντικές παράμετροι στην εικόνα που διαμορφώνεται στο πεδίο της απασχόλησης:

A) Η πολιτική για τη διατήρηση των θέσεων απασχόλησης που υιοθετήθηκε – προγράμματα ΟΑΕΔ (έπειτα και από σχετικές προτάσεις της ΓΣΕΒΕΕ).

B) Οι μικρές επιχειρήσεις εξάντλησαν τις δυνατότητες μείωσης του προσωπικού ως πρώτο βήμα για την αντιμετώπιση της κρίσης, με το επόμενο – και πιθανότερο βήμα – να είναι το «λουκέτο».

• ΟΦΕΙΛΕΣ ΕΠΙΧΕΙΡΗΣΕΩΝ ΣΕ ΕΝΟΙΚΙΑ, ΔΕΚΟ, ΠΡΟΜΗΘΕΥΤΕΣ, ΑΣΦΑΛΙΣΤΙΚΑ ΤΑΜΕΙΑ ΚΑΙ ΚΡΑΤΟΣ

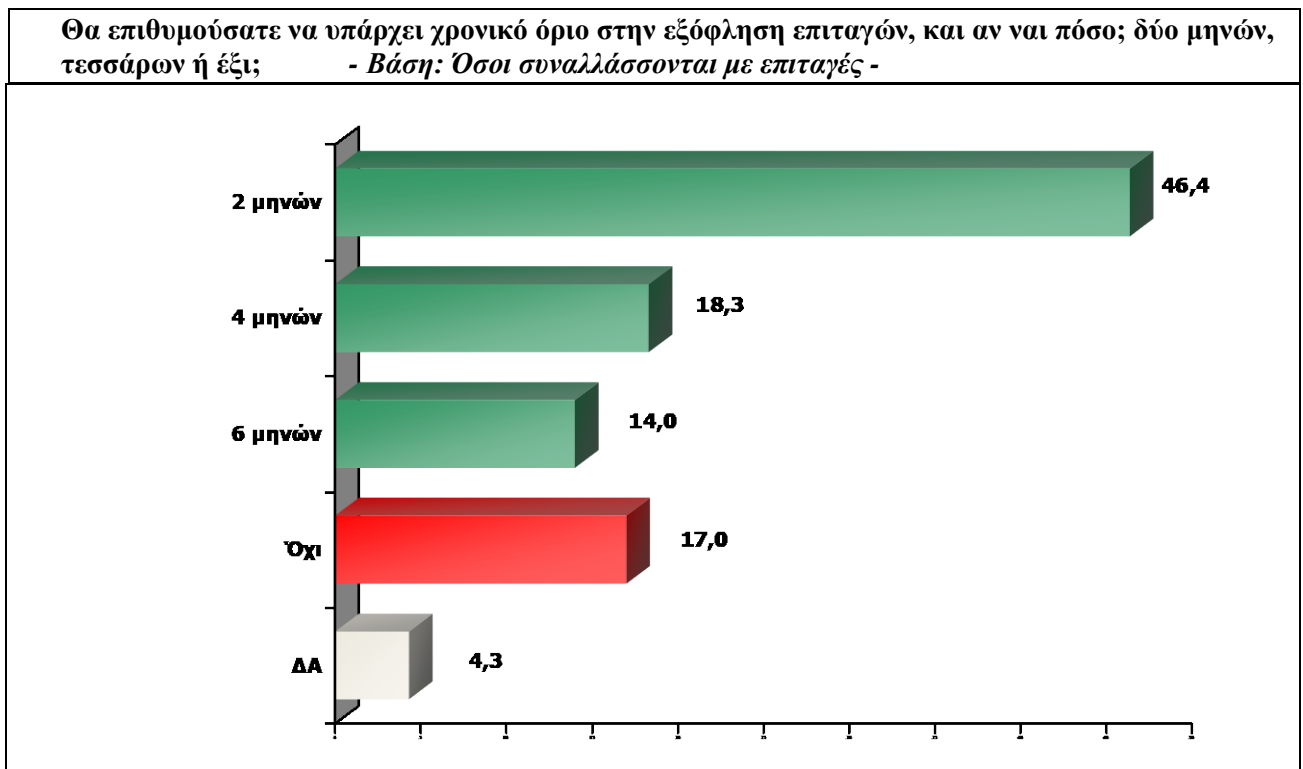
- Το 27% των επιχειρήσεων αναφέρει ότι οφείλει καθυστερημένα ενοίκια.
- Στο ίδιο περίπου ποσοστό αναφέρονται καθυστερημένες οφειλές σε ΔΕΚΟ (ΔΕΗ, ΟΤΕ, ΥΔΡΕΥΣΗ) αλλά και σε δόσεις δανείων.
- Καθυστερημένες υποχρεώσεις σε προμηθευτές καταγράφει το 32% των επιχειρήσεων (στο εμπόριο 35,6%).
- Στον ΟΑΕΕ οφείλουν παλιές εισφορές ο 1 στους 3 επιχειρηματίες (32,3%), ενώ το 22,4% των επιχειρήσεων που απασχολούν προσωπικό οφείλουν ασφαλιστικές εισφορές στο ΙΚΑ.
- Καθυστερημένο ΦΠΑ ή ΦΜΥ δήλωσε ότι οφείλει στην εφορία το 22%.

- **ΠΑΡΑΕΜΠΟΡΙΟ**

- Οι μισές από τις εμπορικές επιχειρήσεις του δείγματος αντιμετωπίζουν προβλήματα από το παραεμπόριο, με ιδιαίτερη ένταση στα μεγάλα αστικά κέντρα.

- **ΑΚΑΛΥΠΤΕΣ ΕΠΙΤΑΓΕΣ**

- Το ποσοστό των επιχειρήσεων που συναλλάσσονται με επιταγές μειώνεται.
- Σύμφωνα και με τα τελευταία στοιχεία της ΤΕΙΡΕΣΙΑΣ Α.Ε. ο μηνιαίος αριθμός των τεμαχίων μειώνεται, ωστόσο, το συνολικό ποσό των ακάλυπτων επιταγών αυξάνεται, λόγω κυρίως υπέρογκων οφειλών ορισμένων μεγάλων επιχειρήσεων (το 53% του συνολικού ποσού των ακάλυπτων επιταγών του Ιουλίου 2011 αντιστοιχεί στο 1% του συνολικού αριθμού των τεμαχίων).
- Σήμερα, το 45,5% των επιχειρήσεων συναλλάσσονται με άλλες επιχειρήσεις και μέσω επιταγών, έναντι 50% προ εξαμήνου, ενώ το μέσο χρονικό διάστημα μεταχρονολόγησης των επιταγών αγγίζει τους 4 μήνες
- **Ο ένας στους τρεις επιχειρηματίες (33,7%) που συναλλάσσονται με επιταγές (αντιστοιχεί στο 15,7% του συνόλου των επιχειρηματιών) έχει στα χέρια του ακάλυπτες επιταγές πελατών, ενώ ένα 5,2% έχει επιταγές με μεγάλο κίνδυνο να μην καλυφθούν.**
- Το 57% των επιχειρηματιών που έχουν στα χέρια τους ακάλυπτες επιταγές (αντιστοιχεί στο 8,9% του συνόλου των επιχειρηματιών) δήλωσαν ότι δεν τις έχουν σφραγίσει. Σύμφωνα με τα στοιχεία της έρευνας, οι ακάλυπτες επιταγές που δεν έχουν σφραγιστεί, πλησιάζουν σε αριθμό τις ήδη σφραγισμένες.
- **Οι 8 στους 10 επιχειρηματίες (79%), που συναλλάσσονται με επιταγές τάσσονται υπέρ της θέσπισης συγκεκριμένου χρονικού ορίου εξόφλησης.** Το 46% προτείνουν ως ανώτατο χρονικό όριο τους δύο μήνες, το 19% προτείνει τους τέσσερις μήνες και το 14% τους έξι μήνες. Το αίτημα της θέσπισης χρονικού ορίου εξόφλησης των επιταγών είναι ισχυρό σε όλους του κλάδους και εντονότερο στην μεταποίηση.



- **ΑΠΟΨΕΙΣ ΓΙΑ ΤΗΝ ΠΟΡΕΙΑ ΤΗΣ ΟΙΚΟΝΟΜΙΑΣ**

- Το 42,8% πιστεύει ότι τελικά η Ελλάδα θα μπορέσει να ξεπεράσει την κρίση, το 45,8% πιστεύει ότι δεν θα αποφύγουμε την χρεοκοπία ενώ το 11,4% αποφεύγει κάθε πρόβλεψη.
- Οι τελευταίες εξελίξεις (της Συνόδου Κορυφής του Ιουλίου 2011) μείωσαν κατά 3 ποσοστιαίες μονάδες το ποσοστό όσων πίστευαν ότι δεν θα αποφύγουμε την οριστική χρεοκοπία, χωρίς όμως να μεταβάλουν ουσιαστικά τον βαθμό αισιοδοξίας.
- Η πλειοψηφία των μικρών επιχειρήσεων πιστεύει, **ότι η εφαρμογή του μεσοπρόθεσμου θα επιταχύνει ξανά τον ρυθμό ύφεσης και θα βαθύνει την κρίση**
- Ο βαθμός αισιοδοξίας για την πορεία της οικονομίας είναι αντιστρόφως ανάλογος του μεγέθους των επιχειρήσεων, καθώς **οι μικρότερες επιχειρήσεις** είναι αυτές που φαίνεται ότι **βιώνουν εντονότερα τις συνέπειες της κρίσης**.
- Το 2^ο εξάμηνο του 2011 -που έχει ήδη ξεκινήσει- είναι σίγουρα ένα κρίσιμο διάστημα τόσο για την πορεία της ελληνικής οικονομίας όσο και για τους ευαίσθητους δείκτες λειτουργίας των μικρών και πολύ μικρών επιχειρήσεων. Δεν έχουν ακόμη ενσωματωθεί σε αυτούς τους δείκτες οι μεγάλες επιπτώσεις από την αύξηση του ΦΠΑ σε 125.000 επιχειρήσεις εστίασης από το 13% στο 23%.