

# Επιτελική σύνοψη ερευνητικού κειμένου

Νοέμβριος 2025



Έτος Ίδρυσης 2006

**ΙΜΕ ΓΣΕΒΕΕ**

Ινστιτούτο Μικρών Επιχειρήσεων  
ΓΣΕΒΕΕ

[imegsevee.gr](http://imegsevee.gr)

## ΝΕΟΛΑΙΑ & ΜΙΚΡΗ ΕΠΙΧΕΙΡΗΜΑΤΙΚΟΤΗΤΑ ΣΤΗ ΛΑΡΙΣΑ

Διερεύνηση του  
ρόλου των νέων στην  
επιχειρηματικότητα και  
την τοπική οικονομία

Δανάη Κολτσίδα





Έτος Ίδρυσης 2006

**ΙΜΕ ΓΣΕΒΕΕ**

Ινστιτούτο Μικρών Επιχειρήσεων  
ΓΣΕΒΕΕ

# **ΝΕΟΛΑΙΑ & ΜΙΚΡΗ ΕΠΙΧΕΙΡΗΜΑΤΙΚΟΤΗΤΑ ΣΤΗ ΛΑΡΙΣΑ**

Διερεύνηση του ρόλου των νέων  
στην επιχειρηματικότητα και την  
τοπική οικονομία

Δανάη Κολτσίδα

**ΙΜΕ ΓΣΕΒΕΕ**

**Ινστιτούτο Μικρών Επιχειρήσεων**

**Γενικής Συνομοσπονδίας Επαγγελματιών Βιοτεχνών Εμπόρων Ελλάδας**

Αριστοτέλους 46, 104 33 Αθήνα

Τηλ: 210 8846852

Email: [info@imegsevee.gr](mailto:info@imegsevee.gr)

[www.imegsevee.gr](http://www.imegsevee.gr)

Τίτλος: Νεολαία & μικρή επιχειρηματικότητα στη Λάρισα. Διερεύνηση του ρόλου των νέων στην επιχειρηματικότητα και την τοπική οικονομία

Τύπος δημοσίευσης: Επιτελική σύνοψη Ερευνητικού Κειμένου ΙΜΕ ΓΣΕΒΕΕ

Χρονολογία δημοσίευσης: Νοέμβριος 2025

Συγγραφέας: Δανάη Κολτσιίδα

Σελιδοποίηση: Γιάννης Μισεντζής

Οι γνώμες και τα επιχειρήματα που διατυπώνονται στην παρούσα Επιτελική Σύνοψη του Ερευνητικού Κειμένου δεσμεύουν τους/τις συντάκτες/τριες του και δεν εκφράζουν κατ' ανάγκη τις επίσημες θέσεις του ΙΜΕ ΓΣΕΒΕΕ και της ΓΣΕΒΕΕ

Η παρούσα Επιτελική Σύνοψη του Ερευνητικού Κειμένου υλοποιήθηκε στο πλαίσιο της Πράξης «Ανάπτυξη μηχανισμών και εφαρμογή δράσεων στήριξης της προσαρμοστικότητας και της ανθεκτικότητας των ΜΜΕ και του ανθρώπινου δυναμικού τους» με κωδικό ΟΠΣ 6003486. Το έργο συγχρηματοδοτείται από την Ευρωπαϊκή Ένωση και την Ελλάδα μέσω του Προγράμματος «Ανταγωνιστικότητα 2021-2027».



Με τη συγχρηματοδότηση  
της Ευρωπαϊκής Ένωσης



ΠΡΟΓΡΑΜΜΑ 2021 – 2027  
**ΑΝΤΑΓΩΝΙΣΤΙΚΟΤΗΤΑ**

Επιτελική σύνοψη  
ερευνητικού κειμένου

## Βιογραφικό Συγγραφέα

Η Δανάη Κολτσιδά είναι πολιτική επιστήμονας και νομικός. Είναι απόφοιτη της Νομικής Σχολής του Πανεπιστημίου Αθηνών, ενώ κατέχει μεταπτυχιακό δίπλωμα ειδίκευσης στην Πολιτική Επιστήμη και Κοινωνιολογία επίσης από το Πανεπιστήμιο Αθηνών.

Έχει εργαστεί τόσο ως δικηγόρος, όσο και ως κοινωνική επιστήμονας στο πεδίο της κοινωνικής και πολιτικής έρευνας, καθώς και της συμβουλευτικής δημόσιων και ιδιωτικών φορέων σε θέματα πολιτικής (policy-making). Τα ερευνητικά και επαγγελματικά ενδιαφέροντά της αφορούν τη νεολαία, την εκλογική συμπεριφορά, τα πολιτικά συστήματα, τις θεσμικές μεταρρυθμίσεις σε κεντρικό και τοπικό επίπεδο, καθώς και τα ζητήματα ατομικών και κοινωνικών δικαιωμάτων και κράτους δικαίου.

Εκτός του ιδιωτικού τομέα, έχει συνεργαστεί με φορείς όπως το Εθνικό Κέντρο Κοινωνικών Ερευνών και το Υπουργείο Εσωτερικών, ενώ την περίοδο 2018-2024 διετέλεσε διευθύντρια του Ινστιτούτου Νίκος Πουλαντζάς. Στο πλαίσιο της θητείας της, μεταξύ άλλων, υπήρξε επικεφαλής της ετήσιας έρευνας «Νεολαία. Συνήθειες, αντιλήψεις και πολιτική συμπεριφορά» (2020-2023) και μέλος της ερευνητικής ομάδας της ετήσιας έρευνας «Συνθήκες εργασίας στην Ελλάδα. Εμπειρίες και στάσεις γύρω από την αγορά εργασίας» (2020-2023). Σήμερα συνεργάζεται με το ευρωπαϊκό think-tank "transform! europe network", όπου ασχολείται με τη συγκριτική πολιτική και κοινωνική έρευνα στην Ευρώπη και παρέχει συμβουλευτική σε θέματα στρατηγικού προσανατολισμού και οργανωτικής αλλαγής.

 <https://www.linkedin.com/in/danai-koltsida/>

# **ΝΕΟΛΑΙΑ & ΜΙΚΡΗ ΕΠΙΧΕΙΡΗΜΑΤΙΚΟΤΗΤΑ ΣΤΗ ΛΑΡΙΣΑ**

Διερεύνηση του ρόλου των νέων  
στην επιχειρηματικότητα και την  
τοπική οικονομία

# Νεολαία & Μικρή Επιχειρηματικότητα στη Λάρισα

Το σημαντικό μερίδιο του πρωτογενούς τομέα συνέβαλε στο να επηρεαστεί συγκριτικά λιγότερο η Λάρισα από την οικονομική κρίση, την καθιστά όμως συγκριτικά πιο ευάλωτη στις επιπτώσεις της κλιματικής κρίσης.

## ΚΛΑΔΟΙ ΜΕ ΑΥΞΗΜΕΝΗ ΒΑΡΥΤΗΤΑ ΓΙΑ ΤΗ ΛΑΡΙΣΑ

- ▶ Γεωργία, Δασοκομία, Αλιεία
- ▶ Μεταποίηση
- ▶ Υγεία και Κοινωνική Μέρμνα

Η Θεσσαλία αντιστοιχεί στο

**6,5%**

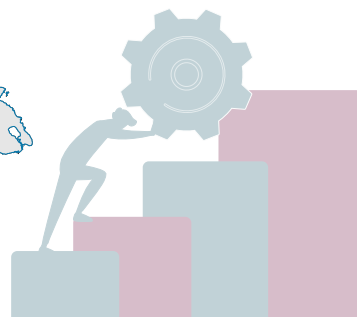
του πληθυσμού της Ελλάδας, αλλά μόλις

**3,17%**

των επιχειρήσεων.

## Κύριοι κλάδοι προτεραιότητας για τη Θεσσαλία:

- ▶ Αγροδιατροφή
- ▶ Μέταλλο-Δομικά Υλικά
- ▶ Προηγμένες Υπηρεσίες Υγείας
- ▶ Τουρισμός & Πολιτισμός
- ▶ Αειφορία, Ανθεκτικότητα & Πράσινη Μετάβαση
- ▶ Ψηφιακές Τεχνολογίες & Industry 4.0
- ▶ Υποστήριξη του Περιφερειακού Συστήματος Καινοτομίας



## ΔΙΑΦΟΡΕΣ ΝΕΩΝ ΕΠΙΧΕΙΡΗΜΑΤΩΝ

- ▶ Πιο βραχυπρόθεσμος σχεδιασμός, αλλά με μεγαλύτερη προσοχή
- ▶ Έμφαση στην προώθηση του προϊόντος
- ▶ Ενσωμάτωση νέων τεχνολογικών εργαλείων
- ▶ Εξωστρέφεια
- ▶ Μεγαλύτερη συνεργατικότητα
- ▶ Μεγαλύτερος φόβος για το ρίσκο - Επιφυλακτικότητα ως προς τον τραπεζικό δανεισμό και τα επιχειρηματικά ανοίγματα.

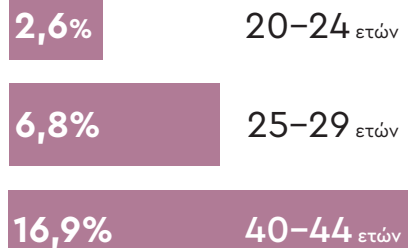
## Η ΜΕΣΗ ΗΛΙΚΙΑ ΕΝΑΡΞΗΣ ΤΗΣ ΕΠΙΧΕΙΡΗΜΑΤΙΚΗΣ ΔΡΑΣΤΗΡΙΟΤΗΤΑΣ ΣΤΗΝ ΕΛΛΑΔΑ ΕΙΝΑΙ ΤΑ 36 ΕΤΗ

Οι νέοι/ες δραστηριοποιούνται σε οικονομικά και διοικητικά απλούστερες εκδοχές επιχειρηματικότητας και δεν αναλαμβάνουν θέσεις ευθύνης.

## ΚΥΡΙΟΤΕΡΑ ΕΜΠΟΔΙΑ ΝΑ ΓΙΝΕΙ ΕΝΑΣ ΝΕΟΣ/ΜΙΑ ΝΕΑ ΕΠΙΧΕΙΡΗΜΑΤΙΑΣ

- ▶ Μη πρόσβαση σε χρηματοδότηση
- ▶ Οικονομικό ρίσκο & φόβος αποτυχίας
- ▶ Έλλειψη εμπειρίας & επιχειρηματικών δεξιοτήτων

## ΗΛΙΚΙΑ ΕΠΙΧΕΙΡΗΜΑΤΙΩΝ ΣΤΗ ΛΑΡΙΣΑ



## ΠΡΟΤΑΣΕΙΣ - ΑΝΑΓΚΗ ΠΟΛΥΕΠΙΠΕΔΗΣ ΠΟΛΙΤΙΚΗΣ ΣΕ ΤΟΥΛΑΧΙΣΤΟΝ 5 ΕΠΙΠΕΔΑ

1. Υποδομές της περιοχής
2. Εθνικές πολιτικές για τη βελτίωση του οικονομικού κλίματος και την αντιμετώπιση πιεστικών κοινωνικών προβλημάτων
3. Κεντρικές πολιτικές για την επιχειρηματικότητα εν γένει
4. Εθνικός και κυρίως περιφερειακός αναπτυξιακός σχεδιασμός
5. Στοχευμένες πολιτικές για τις ανάγκες της νεανικής επιχειρηματικότητας

55,8%

των ωφελούμενων στα προγράμματα νέας επιχειρηματικότητας της ΔΥΠΑ στη Λάρισα είναι γυναίκες

**Η** νεολαία αποτελεί διαχρονικά αντικείμενο ενδιαφέροντος, τόσο για την πολιτική όσο και για την επιστήμη. Ωστόσο, από τη δεκαετία του 2010 και κυρίως κατά την τρέχουσα δεκαετία, το ενδιαφέρον για τη νεολαία, ερευνητικά και πολιτικά, αναθερμάνθηκε, αφορά δε μεταξύ άλλων και το πεδίο της οικονομίας, της εργασίας και της επιχειρηματικότητας. Μέσα στο πλαίσιο αυτό εντάσσεται και το παρόν κείμενο εργασίας, με θέμα Νεολαία και μικρή επιχειρηματικότητα στη Λάρισα: διερεύνηση του ρόλου των νέων στην επιχειρηματικότητα και στην τοπική οικονομία, αφορμή για τη συγγραφή του υπήρξε η επιλογή της Λάρισας ως «Εθνικής Πρωτεύουσας Νεολαίας» για το 2025.

Το παρόν κείμενο εργασίας αξιοποιεί κυρίως τρεις μεθόδους: πρώτον, τη δευτερογενή βιβλιογραφική έρευνα στα θέματα επιχειρηματικότητας και νεολαίας, δεύτερον, την επεξεργασία και παρουσίαση υφιστάμενων στατιστικών δεδομένων (ILOStat, Eurostat, Ελληνική Στατιστική Αρχή, ΑΑΔΕ, ΓΕΜΗ, ΕΚΤ, ΔΥΠΑ, και, τρίτον, τη σε βάθος ποιοτική έρευνα μέσω σειράς συνεντεύξεων με εκπροσώπους φορέων της περιοχής, ειδικούς σε θέματα επιχειρηματικότητας και επενδύσεων, καθώς και νέων επιχειρηματιών, αυτοαπασχολούμενων και εργαζόμενων της περιοχής (ηλικίας 18-39 ετών).

## Επιχειρηματικότητα: Ορισμός, χαρακτηριστικά, μορφές

Η επιχειρηματικότητα αποτελεί μία από τις θεμελιώδεις παραμέτρους όχι μόνο της οικονομικής αλλά και της κοινωνικής ζωής. Γενικά και επιχειρώντας να ενσωματώσει κανείς τις πολλές επιμέρους διαστάσεις της, θα μπορούσε κανείς να την ορίσει ως τη διαδικασία με την οποία αναγνωρίζονται και αξιοποιούνται ευκαιρίες για την παραγωγή και διάθεση προϊόντων και υπηρεσιών, από άτομα που διαθέτουν τη σχετική πληροφόρηση αλλά και διάθεση/ικανότητα, μέσω της οργάνωσης παραγωγικών πόρων (κεφαλαίου, εργασίας, πρώτων υλών κ.λπ.) και της ανάληψης κινδύνων, με στόχο τη δημιουργία αξίας. Εκτός της οικονομίας και της παραγωγής, η επιχειρηματική δραστηριότητα επιδρά σημαντικά στην κοινωνική ζωή συνολικά. Σημαντική πρόκληση για την επιχειρηματικότητα αποτελεί σήμερα το ζήτημα της καινοτομίας και του ψηφιακού μετασχηματισμού, ενώ στον σύγχρονο κόσμο στην αξιολόγηση της επιχειρηματικότητας υπεισέρχονται και ηθικές παράμετροι, μέσω ιδίως των κριτηρίων ESG (Environmental, Social, and Governance).

Οι μικρές και μεσαίες επιχειρήσεις -και ιδίως η μικρή και πολύ μικρή επιχειρηματικότητα- χαρακτηρίζονται από ιδιαίτερες προκλήσεις και αδυναμίες, αλλά και δυνατότητες και ευκαιρίες. Σε επίπεδο ΕΕ, οι ΜμΕ είναι ο θεμέλιος λίθος της οικονομίας, ενώ ο ρόλος τους είναι ιδιαίτερα σημαντικός στην περιφερειακή ανάπτυξη. Διαχρονικές προκλήσεις για τις ΜμΕ αποτελούν το σύνθετο ρυθμιστικό πλαίσιο, οι καθυστερήσεις στις πληρωμές και η περιορισμένη πρόσβαση σε χρηματοδότηση (European Commission, 2025), ενώ είναι συχνά περισσότερο ευάλωτες σε εξωτερικά σοκ (OECD, 2022). Συγκριτικά, τέλος, πλεονεκτήματα των ΜμΕ είναι η ευελιξία του μικρού μεγέθους, αλλά και οι μη-ιεραρχικές δομές τους, που επιτρέπουν τη γρήγορη λήψη αποφάσεων (Αρανίτου κ.ά., 2022, Nooteboom, 1994, You, 1995). Παράλληλα προς την παραδοσιακή επιχειρηματικότητα σήμερα αναδύονται και νέες μορφές επιχειρηματικότητας στην κατηγορία της

κοινωνικής οικονομίας και στην παροχή υπηρεσιών από επιχειρήσεις μη κερδοσκοπικού χαρακτήρα (ΑΜΚΕ κ.λπ.), με μορφές όπως οι Συνεταιρισμοί, οι Κοινωνικές Συνεταιριστικές Επιχειρήσεις, οι Ενεργειακές Κοινότητες κ.λπ.

## Η επιχειρηματικότητα στην Ελλάδα γενικά

Η ελληνική επιχειρηματικότητα καταγράφει άνοδο σε επίπεδο κύκλου εργασιών, απασχόλησης και αριθμού μονάδων (ΙΜΕ ΓΣΕΒΕΕ, 2025). Ωστόσο, χαρακτηρίζεται από αυξανόμενη πόλωση: οι πόροι συγκεντρώνονται σε διαρκώς λιγότερες επιχειρήσεις.

Ένα από τα βασικά χαρακτηριστικά της ελληνικής οικονομίας είναι η ιδιαίτερη σημασία της αυτοαπασχόλησης, και κυρίως των αυτοαπασχολούμενων χωρίς προσωπικό σε σύγκριση με την ΕΕ. Οι κλάδοι της μεταποίησης και των κατασκευών αντιστοιχούν σε σημαντικά μικρότερο ποσοστό, ενώ οι κλάδοι του εμπορίου και της φιλοξενίας/εστίασης αντιστοιχούν σε σημαντικά μεγαλύτερο ποσοστό της συνολικής επιχειρηματικότητας συγκριτικά με την ΕΕ.

Ως προς τις προκλήσεις που αντιμετωπίζουν οι ελληνικές επιχειρήσεις, το ζήτημα της πρόσβασης σε χρηματοδότηση είναι σημαντικότερο από τον ευρωπαϊκό μέσο όρο, ενώ σε ό,τι αφορά την καινοτομία, η Ελλάδα κατατάσσεται στην κατηγορία των «Μέτρια Καινοτόμων».

## Νεολαία: Οριοθέτηση – Χαρακτηριστικά

Η ηλικία/η γενιά αποτελεί παράγοντα που διαφοροποιεί τις στάσεις και τις συμπεριφορές των ανθρώπων γύρω από μια σειρά ζητήματα, από την πολιτική και την ηθική μέχρι τον ελεύθερο χρόνο, την αισθητική, την εργασία και την οικονομική συμπεριφορά. Αν και ακολουθούνται διαφορετικά ηλικιακά κριτήρια για την οριοθέτηση της νεολαίας, σήμερα θα μπορούσε να πει κανείς ότι αυτή αποτελείται από δύο υπο-ομάδες: τους/τις Millennials (γενν. 1981–1996) και όσους και τη GenZ (γενν. 1997–2012). Τα βασικά κοινά χαρακτηριστικά τους είναι το υψηλότερο εκπαιδευτικό επίπεδο, αλλά και ο μεγαλύτερος κοσμοπολιτισμός σε σύγκριση με τις προηγούμενες γενιές, καθώς και η κοινωνικά πιο φιλελεύθερη τοποθέτησή τους σε μια σειρά ζητήματα και η προτεραιότητα που αποδίδουν σε μεταύλιστικές αξίες και διεκδικήσεις. Τεχνολογικά, οι Millennials υιοθέτησαν τις ψηφιακές τεχνολογίες (*digital adopters*), ενώ οι ανήκοντες/ουσες στη GenZ περιγράφονται ως «ψηφιακοί αυτόχθονες» (*digital natives*). Οικονομικά, οι Millennials είναι αναμφίβολα η γενιά της οικονομικής κρίσης του 2008, ενώ η GenZ είναι η γενιά της «πολυκρίσης», που δεν έχει βιώσει κανένα πλαίσιο κανονικότητας. Σε επίπεδο τέλος κοινωνικών αντιλήψεων, και οι δύο γενιές είναι σαφώς πιο φιλελεύθερες από τις προηγούμενες, με τη GenZ να χαρακτηρίζεται από μεγαλύτερη μαχητικότητα στις διεκδικήσεις που αφορούν τις πολλαπλές ταυτότητες και την εκπροσώπησή τους (Pew Research Center, 2020).

## Νεολαία, οικονομία & εργασία

Αν οι επάλληλες κρίσεις (χρηματοπιστωτική, κλιματική, πανδημία, πόλεμος, ενεργειακή κ.ο.κ.) συνθέτουν γενικά το πλαίσιο μέσα στο οποίο ζει η σημερινή νεολαία διεθνώς, στην Ελλάδα εξακολουθούν σε μεγάλο βαθμό να κυριαρχούν οι συνέπειες της οικονομικής κρίσης της προηγούμενης δεκαετίας, με βασικότερες συνέπειες τη συγκριτικά πολύ μεγάλη νεανική ανεργία, αλλά και το μεγάλο ποσοστό των νέων που βρίσκονται εκτός εκπαίδευσης και εκτός εργασίας (NEETs). Και τα δύο αυτά μεγέθη, αν και αποκλιμακώθηκαν αισθητά σε σύγκριση με την καρδιά της οικονομικής κρίσης (2013), παραμένουν στην Ελλάδα συγκριτικά υψηλά.

Ταυτόχρονα, η οικονομική κρίση είχε επίσης αρνητικές επιπτώσεις στις συνθήκες εργασίας, εντείνοντας την εργασιακή επισφάλεια και τη μη οικειοθελή μη τυπική απασχόληση, καθώς και στο επίπεδο των μισθών, το οποίο εξακολουθεί και σήμερα να αποτελεί πολύ σημαντικό πρόβλημα, λόγω και των πληθωριστικών πιέσεων στο εισόδημα των νοικοκυριών. Και τα δύο αυτά φαινόμενα πλήττουν συγκριτικά περισσότερο τις νέες/τους νέους, ωθώντας τους ταυτόχρονα να αναπτύξουν και στρατηγικές επιβίωσης και προσαρμογής.

Μέσα σε ένα πλαίσιο οικονομικής ανασφάλειας και υψηλού κόστους ζωής, οι νέοι και οι νέες σήμερα έχουν διαφοροποιημένες προτεραιότητες σε σύγκριση με το παρελθόν. Στις εργασιακές και οικονομικές επιλογές τους υπεισέρχονται και ποιοτικά και ηθικά κριτήρια: ποιότητα ζωής και εξισορρόπηση επαγγελματικής και προσωπικής ζωής, αναγνώριση, περιεχόμενο της εργασίας, προσωπική ανάπτυξη είναι μερικοί από τους στόχους τους, ενώ ταυτόχρονα παίρνουν υπόψη τους και κοινωνικές ή περιβαλλοντικές παραμέτρους.

## Νεανική επιχειρηματικότητα

Η νεανική επιχειρηματικότητα αποτελεί ένα από τα θέματα αιχμής σήμερα για αρκετούς διεθνείς οργανισμούς, όπως ο ΟΗΕ, ο ΟΟΣΑ και η Ευρωπαϊκή Ένωση, οι οποίοι συγκεντρώνουν στατιστικά δεδομένα, μελετούν καλές πρακτικές και προτείνουν εργαλεία πολιτικής προς τις κυβερνήσεις και άλλους αρμόδιους φορείς σε τοπικό, εθνικό και διεθνές επίπεδο, προκειμένου να ενισχυθεί αποτελεσματικά η νεανική επιχειρηματικότητα.

Τα στοιχεία (OECD/EU, 2023) δείχνουν ένα πολύ μεγάλο ενδιαφέρον των νέων ανθρώπων για την επιχειρηματικότητα, το οποίο όμως μεταφράζεται σε πολύ μικρότερο ποσοστό σε πραγματική ανάληψη επιχειρηματικής δραστηριότητας. Αυτή η απόκλιση ανάμεσα στη δυνητική και στην πραγματική επιχειρηματική δραστηριότητα των νέων μεταξύ άλλων ομαδωνοδηγεί οργανισμούς όπως ο ΟΟΣΑ και η ΕΕ να κάνουν λόγο για τους «χαμένους επιχειρηματίες» και για την ανάγκη μιας «συμπεριληπτικής επιχειρηματικότητας».

Ως βασικά εμπόδια για τη νεανική επιχειρηματικότητα αναφέρονται η δυσκολία στην πρόσβαση σε χρηματοδότηση, η απουσία δικτύωσης, η έλλειψη επαγγελματικής εμπειρίας, η έλλειψη επιχειρηματικών δεξιοτήτων κ.ά. Από την άλλη πλευρά, η υψηλή ανεργία των νέων, ειδικά κατά την τελευταία δεκαετία, οδήγησε τα προηγούμενα χρόνια σε μια κατακόρυφη αύξηση της

επιχειρηματικότητας ανάγκης. Τα στοιχεία αυτά αφορούν και την Ελλάδα, όπου σε σύγκριση με τις χώρες μεσαίου εισοδήματος η συμμετοχή των μεγαλύτερων ηλικιακών κατηγοριών στην επιχειρηματικότητα αρχικών σταδίων είναι σχετικά αυξημένη. Η προτίμηση στην αυτοαπασχόληση είναι μάλιστα μεγαλύτερη από την υπόλοιπη Ευρώπη, ενώ τα κίνητρα είναι παρόμοια με εκείνα που προαναφέρθηκαν, με τις καλύτερες προοπτικές ως προς το εισόδημα να ξεχωρίζουν. Αντίστοιχα, τα εμπόδια είναι επίσης παρόμοια με την υπόλοιπη Ευρώπη, με εξαίρεση το μη ευνοϊκό οικονομικό κλίμα, το οποίο στην Ελλάδα έχει ιδιαίτερη βαρύτητα (European Commission, 2023).

## Βασικά πληθυσμιακά και οικονομικά μεγέθη

Η Θεσσαλία, και πολύ περισσότερο η Π.Ε. Λάρισας είναι από τις μεγαλύτερες περιοχές της ελληνικής περιφέρειας, ενώ διαθέτει και σημαντικό μέρος των καλλιεργούμενων εκτάσεων της χώρας. Βρίσκεται αρκετά κοντά στον εθνικό μέσο όρο σε ό,τι αφορά την ηλικιακή σύνθεση του πληθυσμού της, αλλά και το εκπαιδευτικό του επίπεδο, ενώ υπερτερεί σημαντικά σε υποδομές υγείας. Ως προς τα οικονομικά της μεγέθη, και ιδίως το ΑΕΠ της, η Π.Ε. Λάρισας δεν είναι μόνο μια από τις οικονομικά ισχυρότερες περιοχές της Ελλάδας, αλλά επίσης επηρεάστηκε λιγότερο έντονα από την κρίση της προηγούμενης δεκαετίας. Ωστόσο, πρέπει να σημειωθεί ότι οι κρίσεις της νέας περιόδου, και ιδίως η κλιματική κρίση και οι φυσικές καταστροφές που αυτή συνεπάγεται, όπως ιδίως φάνηκε με τις πρόσφατες εκτεταμένες πλημμύρες της κακοκαιρίας Daniel (2023) δεν είναι σίγουρο ότι θα αφήσουν εξίσου ανεπηρέαστη την τοπική οικονομία της Λάρισας.

## Διάρθρωση της επιχειρηματικότητας

Η Π.Ε. Λάρισας κατέχει μεγάλο μερίδιο της συνολικής εθνικής επιχειρηματικής δραστηριότητας κυρίως λόγω του μεγέθους της. Ωστόσο, συγκριτικά, η βαρύτητά της εμφανίζεται μειωμένη: ενώ στη Λάρισα κατοικεί το 6,5% του πληθυσμού, σε αυτή δραστηριοποιείται το 3,17% των επιχειρηματικών μονάδων. Επιπλέον, οι επιχειρήσεις της Λάρισας είναι συγκριτικά μικρότερες: ενώ ως αριθμός αντιπροσωπεύουν το 3,17% των επιχειρήσεων της χώρας, τόσο ο κύκλος εργασιών τους όσο και η απασχόληση σε αυτές είναι μικρότερα (1,43% και 1,99% αντίστοιχα). Ως προς τους επιμέρους κλάδους οικονομικής δραστηριότητας, συγκριτικά αυξημένη βαρύτητα έχει ο κλάδος της Γεωργίας, δασοκομίας και αλιείας (Α), καθώς και της Μεταποίησης (Γ) και των Δραστηριοτήτων σχετικά με την ανθρώπινη υγεία και την κοινωνική μέριμνα (Π).

Εστιάζοντας στο μέγεθος των επιχειρήσεων, όπως και σε όλη την Ελλάδα, έτσι και στην Π.Ε. Λάρισας κυριαρχούν συντριπτικά οι μικρές και *micro* επιχειρήσεις. Μάλιστα, στην Π.Ε. Λάρισας οι επιχειρήσεις χωρίς προσωπικό είναι συγκριτικά περισσότερες από ότι σε εθνικό επίπεδο. Η ίδια συγκριτική εικόνα προκύπτει και ως προς την κατανομή του αριθμού των εργαζομένων σε επιχειρήσεις ανά τάξη μεγέθους απασχόλησης.

## Αγορά Εργασίας

Η Θεσσαλία και, συναφώς, η Π.Ε. Λάρισας, χαρακτηρίζεται από χαμηλά ποσοστά ανεργίας (6,4% έναντι 10,4% πανελλαδικά), αλλά και υψηλό μερίδιο οικονομικά μη ενεργού πληθυσμού. Ειδικότερα ως προς τους νέους/τις νέες, τα ποσοστά της νεανικής ανεργίας είναι επίσης χαμηλά, αλλά η συμμετοχή τους στη συνολική ανεργία της περιοχής είναι συγκριτικά ελαφρώς μεγαλύτερη, ενώ το ποσοστό των NEETs είναι κοντά στον εθνικό μέσο όρο. Αναμενόμενη είναι η σχετική βαρύτητα των ειδικευμένων αγροτών στην τοπική απασχόληση, η οποία όμως αφορά περισσότερο τις μεγαλύτερες ηλικίες, ενώ συνολικά η αυτοαπασχόληση έχει συγκριτικά με τον εθνικό μέσο όρο μεγαλύτερη βαρύτητα σε σύγκριση με τη μισθωτή εργασία.

## Φορολογικά δεδομένα

Η παραπάνω δομή της απασχόλησης και της επιχειρηματικότητας στην Π.Ε. Λάρισας, επιβεβαιώνεται και από τα φορολογικά δεδομένα. Τόσο ως προς τον αριθμό των φορολογούμενων όσο και ως προς το συνολικό δηλωθέν εισόδημα ανά κατηγορία προέλευσης εισοδήματος, η Π.Ε. Λάρισας εμφανίζει συγκριτικά με τον εθνικό μέσο όρο πολύ περισσότερους ασκούντες αγροτική επιχειρηματική δραστηριότητα, ελαφρώς περισσότερους συνταξιούχους, αλλά ελαφρώς λιγότερους ασκούντες επιχειρηματική δραστηριότητα και κυρίως λιγότερους μισθωτούς και εισοδηματίες.

## Καινοτομία, Έρευνα και Ανάπτυξη

Η Θεσσαλία βρίσκεται σε ένα μέσο επίπεδο συνολικής καινοτομίας, κοντά στον εθνικό μέσο όρο για τους επιμέρους δείκτες και, συνήθως, ελαφρώς υπολειπόμενη αυτού. Στα ισχυρά της σημεία καταγράφεται η θετική επίδραση του τοπικού Πανεπιστημίου στην Έρευνα & Ανάπτυξη στην περιοχή, ενώ αντίθετα στο πεδίο των επιχειρήσεων υπάρχει ακόμα περιθώριο μεγαλύτερων δαπανών E&A, αλλά και εισαγωγής περισσότερων καινοτομιών.

## Στρατηγική Έξυπνης Εξειδίκευσης της Περιφέρειας Θεσσαλίας (RIS3)

Οι τομείς προτεραιότητας της Στρατηγικής Έξυπνης Εξειδίκευσης (RIS3) της Περιφέρειας Θεσσαλίας για την τρέχουσα περίοδο είναι επτά: 1. Αγροδιατροφικό σύμπλεγμα, 2. Μέταλλο και Δομικά Υλικά, 3. Προηγμένες Υπηρεσίες Υγείας, 4. Τουρισμός και Πολιτισμός, 5. Αειφορία, ανθεκτικότητα και πράσινη μετάβαση, 6. Ψηφιακές τεχνολογίες και Industry 4.0 και 7. Υποστήριξη του περιφερειακού οικοσυστήματος καινοτομίας.

## Δομή και χαρακτηριστικά της νεανικής επιχειρηματικότητας στη Λάρισα

Στην Π.Ε. Λάρισας η νεανική επιχειρηματικότητα είναι συγκριτικά μικρότερη από την επιχειρηματικότητα των μεγαλύτερων ηλικιών: στις ηλικίες 15-29 ετών μόλις το 14% είναι αυτοαπασχολούμενοι με ή χωρίς προσωπικό, ενώ στις ηλικίες 30-44 το ίδιο ποσοστό ανέρχεται σε 27%, ποσοστά πολύ μικρότερα από τις μεγαλύτερες ηλικίες. Επίσης αναμενόμενο είναι το έμφυλο χάσμα στην επιχειρηματικότητα.

Βάσει των δεδομένων των φυσικών προσώπων που τηρούνται από το ΓΕΜΗ για την Π.Ε. Λάρισας, επιβεβαιώνεται το ηλικιακό χάσμα και το γεγονός ότι η ανάληψη επιχειρηματικής δραστηριότητας σπανίως επέρχεται στα πρώτα χρόνια της ενήλικης ζωής, καθώς και το έμφυλο χάσμα που προαναφέρθηκε. Εκτός του ότι η νεανική επιχειρηματικότητα αποτελεί μικρό μερίδιο της συνολικής επιχειρηματικότητας, προκύπτουν και οι ποιοτικές διαφοροποιήσεις μεταξύ των επιμέρους ηλικιακών ομάδων. Με βάση τα δεδομένα από το ΓΕΜΗ προκύπτει ότι οι νεότερες ηλικίες δραστηριοποιούνται συγκριτικά περισσότερο σε «ελαφρύτερες» και διοικητικά/οικονομικά πιο απλές εκδοχές επιχειρηματικότητας (ατομικές επιχειρήσεις, προσωπικές εταιρίες), ενώ σχεδόν απουσιάζουν από τον πυρήνα της «βαριάς» και μεγάλης κλίμακας επιχειρηματικότητας (κεφαλαιουχικές εταιρίες). Ανάλογη εικόνα προκύπτει και εξετάζοντας τον ρόλο των διαφορετικών ηλικιών εντός των επιχειρήσεων: οι νεότερες ηλικίες εμπλέκονται στις εγγεγραμμένες στο ΓΕΜΗ επιχειρήσεις είτε ως ιδιοκτήτες (κυρίως ατομικών επιχειρήσεων) είτε ως απλοί εταίροι/μέτοχοι χωρίς διαχειριστικό/εκτελεστικό ρόλο, εικόνα η οποία αντιστρέφεται στις μεγαλύτερες ηλικίες.

## Προγράμματα Νέας & Νεανικής Επιχειρηματικότητας – Ωφελούμενοι/ες και αποτελέσματα

Με βάση τα στοιχεία των ωφελούμενων από τα προγράμματα νέας και νεανικής επιχειρηματικότητας της ΔΥΠΑ, προκύπτει ότι το μεγαλύτερο ποσοστό των ωφελούμενων αφορούσε το πρόγραμμα «Νέων 18-29 ετών με έμφαση στις γυναίκες» (44%). Οι γυναίκες αποτελούν την πλειοψηφία τόσο συνολικά (55,8%), όσο και στα επιμέρους προγράμματα, ανεξάρτητα από τη στόχευση του καθενός. Στα προγράμματα που αφορούσαν την καθ' αυτό νεανική επιχειρηματικότητα, με στόχευση τις ηλικίες 18-29 ετών, συγκριτικά περισσότεροι/ες ωφελούμενοι/ες ανήκαν στη μεγαλύτερη υπο-ομάδα (25-29 ετών), ενώ στο πρόγραμμα «Νέων ελεύθερων επαγγελματιών 30-45 ετών στη Δυτική Μακεδονία και στις ΛΑΠ», περισσότεροι/ες ωφελούμενοι/ες ανήκουν στις πρώτες ηλικιακές υπο-ομάδες του προγράμματος, με τις υπο-ομάδες των 30-34 και 35-39 ετών να αποτελούν την πλειοψηφία. Τέλος, ως προς τους κλάδους στους οποίους δραστηριοποιούνται οι ωφελούμενοι/ες στα προγράμματα της ΔΥΠΑ στην Π.Ε. Λάρισας, αυτός που κυριαρχεί είναι το εμπόριο (Ζ), ακολουθούμενος από τα επιστημονικά επαγγέλματα (Μ), τις λοιπές υπηρεσίες παροχής υπηρεσιών, τη μεταποίηση (Γ), τη φιλοξενία και την εστίαση (Θ) και την ενημέρωση και επικοινωνία (Ι).

## Η οπτική των ενδιαφερομένων: Φορείς, εκπροσωποι της νεολαίας και της επιχειρηματικότητας, ειδικοί

Με βάση τις συνεντεύξεις που πραγματοποιήθηκαν με φορείς, εκπροσώπους της νεολαίας και της επιχειρηματικότητας και ειδικούς, προκύπτουν ενδιαφέροντα στοιχεία και συμπεράσματα.

## Η κατάσταση και τα χαρακτηριστικά της τοπικής οικονομίας γενικά

Η κατάσταση της τοπικής οικονομίας της Λάρισας περιγράφεται με συγκρατημένους τόνους. Αναγνωρίζεται ότι η περιοχή έχει σημαντικά συγκριτικά πλεονεκτήματα και ότι πλέον υπάρχουν τομείς που ανακάμπουν, ωστόσο πολλά σχόλια εντοπίζουν και κινδύνους, ενώ σημαντικό πρόβλημα θεωρείται ο πληθωρισμός και η επίπτωση στο διαθέσιμο εισόδημα. Ως προς τους επιμέρους κλάδους της οικονομίας, ως οι πλέον δυναμικοί αναγνωρίζονται η αγροδιατροφή, και κυρίως τα τρόφιμα-ποτά και η κονσερβοποιία, η ψηφιακή και η πράσινη οικονομία, ιδίως λόγω των φωτοβολταϊκών, και η υγεία, υπογραμμίζεται η μεγάλη τοπική αγορά ως προς το λιανεμπόριο, ενώ επιβεβαιώνεται η μεγάλη αύξηση των επιχειρήσεων εστίασης, ιδίως στον χώρο του καφέ. Ως προς τη δομή της επιχειρηματικότητας, αναφέρεται η κυριαρχία της μικρομεσαίας, και ιδίως της πολύ μικρής, επιχειρηματικότητας, καθώς και η εκτεταμένη παρουσία στη Λάρισα οικογενειακών επιχειρήσεων.

Ως προς την απασχόληση, αναδεικνύεται η αναντιστοιχία μεταξύ των -υψηλών- προσόντων του εργατικού δυναμικού και των κλάδων/ δεξιοτήτων που ζητούνται από την αγορά. Αναγνωρίζεται η αισθητή μείωση της ανεργίας, αλλά επισημαίνονται δύο προβλήματα στην τοπική αγορά εργασίας: πρώτον, τα χαμηλά εισοδήματα σε συνδυασμό με το υψηλό κόστος ζωής και, δεύτερον, η έλλειψη θέσεων εργασίας σε κλάδους/αντικείμενα υψηλής εξειδίκευσης.

## Νεολαία και τοπική οικονομία στη Λάρισα

Η περίοδος της πανδημίας δημιούργησε την εντύπωση μίας επιστροφής των νέων είτε από το εξωτερικό είτε από τα μεγάλα αστικά κέντρα (Αθήνα-Θεσσαλονίκη) προς την περιφέρεια, η οποία ωστόσο δεν επιβεβαιώνεται πλήρως, ενώ σημειώνεται ότι η τάση αυτή εξαρτάται σε πολύ μεγάλο βαθμό από τον κλάδο.

Ως προς τον ρόλο της εκπαίδευσης, επισημαίνεται ότι σε αντίθεση με το παρελθόν, όπου η τεχνική και επαγγελματική εκπαίδευση θεωρούνταν λύση ανάγκης, σήμερα αυτό φαίνεται να αλλάζει, αν και υπάρχει ακόμα πολύς δρόμος να διανυθεί.

Ως προς το δίλημμα μισθωτή απασχόληση ή ανάληψη επιχειρηματικής δραστηριότητας, δεν φαίνεται να υπάρχουν αδιαπέραστα τείχη, αλλά μία κατάσταση μετάβασης από το ένα καθεστώς

στο άλλο. Τα κίνητρα και για τις δύο επιλογές ποικίλλουν. Βασικό πλεονέκτημα/κίνητρο για τη μισθωτή εργασία θεωρείται η μεγαλύτερη ασφάλεια, ο σταθερός μισθός και το σταθερό ωράριο και βασικό μειονέκτημα οι μικρότερες απολαβές, ενώ ως βασικά πλεονεκτήματα/κίνητρα για την ανάπτυξη επιχειρηματικής δραστηριότητας, αναφέρονται τόσο οικονομικά όσο και ποιοτικά χαρακτηριστικά (αυτονομία, δημιουργικότητα κ.λπ.), αλλά και αρνητικά κίνητρα (π.χ. κακή κατάσταση στην αγορά εργασίας).

Τα βασικά προβλήματα της νεανικής επιχειρηματικότητας στην περιοχή της Λάρισας εστιάζονται σε τέσσερα κυρίως θέματα: τη χρηματοδότηση, τα διοικητικά και φορολογικά βάρη, την έλλειψη πληροφόρησης και την έλλειψη κατάλληλων επιχειρηματικών δεξιοτήτων. Ειδικά ως προς τη χρηματοδότηση, το πρόβλημα έγκειται στην πολύ περιορισμένη χορήγηση τραπεζικών δανείων, στα μειονεκτήματα του δανεισμού (ιδίως κόστος) από Συνεταιριστικές Τράπεζες, αλλά και στην αργή ακόμα ανάδυση εναλλακτικών ιδιωτικών χρηματοδοτήσεων στην Ελλάδα. Σε ό,τι αφορά τη δημόσια χρηματοδότηση μέσω της ΔΥΠΑ, είναι κοινή παραδοχή ότι αυτή αποτελεί σημαντική βοήθεια, ωστόσο κυρίως στις επιχειρήσεις παροχής υπηρεσιών, όχι όμως όπου απαιτείται εξοπλισμός, πρώτες ύλες κ.λπ.. Αν και τα καθ' αυτό γραφειοκρατικά εμπόδια έχουν απλοποιηθεί σημαντικά, οι οικονομικές υποχρεώσεις προς την Πολιτεία και τρίτους αναφέρονται ως υψηλές, ενώ η έλλειψη πληροφόρησης, συμβουλευτικής και καθοδήγησης εκτιμάται ότι θα μπορούσε να θεραπευτεί με τη δημιουργία μιας κατάλληλης δημόσιας δομής. Τέλος, το ζήτημα της έλλειψης επιχειρηματικών δεξιοτήτων επιχειρείται να αντιμετωπιστεί τόσο με την εισαγωγή της επιχειρηματικότητας ως μαθήματος στο σχολείο και στο πανεπιστήμιο όσο και με δραστηριότητες φορέων όπως η ΔΥΠΑ, αλλά και τα ΙΕΚ και τα ΚΕΚ.

## Οι νέοι/ες επιχειρηματίες: Τι τους/τις διακρίνει;

Σε μεγάλο βαθμό η είσοδος νέων σε ηλικία επιχειρηματιών στο προσκήνιο συνεπάγεται και την υιοθέτηση εκ μέρους τους ενός, από πολλές απόψεις, νέου επιχειρηματικού μοντέλου, το οποίο χαρακτηρίζεται από πιο βραχυπρόθεσμο επιχειρηματικό σχεδιασμό, περισσότερη συνεργατικότητα, συστηματική υιοθέτηση νέων τεχνολογιών, δραστηριοποίηση σε νέους/διαφορετικούς κλάδους και μετασχηματισμό ακόμα και των παραδοσιακών κλάδων στους οποίους εισέρχονται, καθώς και επιμέρους αμοιβές σε διάφορους κλάδους, ως προς τον τρόπο που η νέα γενιά διαχειρίζεται τη σχέση με τον πελάτη, τα οικονομικά της επιχείρησης, τις προμήθειες κ.ο.κ., η έμφαση στη γνώση και στην εξειδίκευση και η αναζήτηση νέας ύλης και δραστηριότητας, ιδίως στους κλάδους των επιστημόνων κ.λπ.

Επιπλέον, οι νέοι και οι νέες σε ηλικία επιχειρηματίες διαφέρουν και ευρύτερα ως προς τη γενικότερη κουλτούρα τους ως επιχειρηματίες. Πρώτον, ως προς τον βαθμό ενημέρωσης και συνειδητοποίησής τους γύρω από τις επιχειρηματικές τους επιδιώξεις, καθώς και μια πιο έντονη έμφαση στα ζητήματα του σχεδιασμού, δεύτερον ως προς τη μεγαλύτερη εξωστρέφειά τους, τρίτον, ως προς τη μειωμένη διάθεση ανάληψης ρίσκου και, τέταρτον, ως προς τις μειωμένες προσδοκίες τους, απότοκο των διαδοχικών κρίσεων, που ενίοτε λειτουργεί και ως πλεονέκτημα, κυρίως με την έννοια του μεγαλύτερου ρεαλισμού αλλά και της μεγαλύτερης προσαρμοστικότητας.

## Ειδικές πλευρές της νεανικής επιχειρηματικότητας

Το ζήτημα της διαδοχής επισημαίνεται ως εξαιρετικά σημαντικό για τη νεανική επιχειρηματικότητα, καθώς μεγάλο μέρος αυτής προέρχεται από επιχειρηματίες δεύτερης ή τρίτης γενιάς. Η δραστηριοποίηση στο πλαίσιο μιας οικογενειακής επιχείρησης και η διαδοχή των γονιών θεωρείται στοιχείο που ευνοεί την επιχειρηματική επιτυχία, αλλά από την άλλη πλευρά, αναγνωρίζονται και οι ιδιαίτερες δυσκολίες, ενώ τονίζεται και η απροθυμία τόσο των γονιών να κληροδοτήσουν την επιχείρηση/το επάγγελμα στα παιδιά τους, όσο και των παιδιών να τους/τις διαδεχθούν σε αυτά, είτε γιατί η ελληνική οικογένεια δίνει ακόμη προτεραιότητα στις σπουδές είτε γιατί τα ενδιαφέροντα της νέας γενιάς είναι διαφορετικά είτε γιατί, κυρίως στην περίπτωση των μικρομεσαίων επιχειρήσεων, η βιωσιμότητα της επιχείρησης δεν είναι δεδομένη σε βάθος χρόνου.

Το ζήτημα της επιμόρφωσης και της κατάρτισης -αν και αφορά οριζόντια όλες τις ηλικίες και την επιχειρηματικότητα όλων των σταδίων- παίζει ιδιαίτερα σημαντικό ρόλο στη νέα και νεανική επιχειρηματικότητα. Τα κίνητρα που αναφέρονται για να επιδιώξει κανείς την επιμόρφωση/κατάρτισή του ποικίλουν: ουσιαστική αναβάθμιση των δεξιοτήτων, λήψη της επιδότησης κ.λπ. Αντικίνητρο για την κατάρτιση -στην περίπτωση των αυτοχρηματοδοτούμενων (μη επιδοτούμενων) προγραμμάτων- είναι φυσικά το κόστος. Τέλος, παρατηρούνται σήμερα δύο διαφοροποιήσεις σε σχέση με το παρελθόν στον χώρο της κατάρτισης: η μία αφορά τα αντικείμενα πάνω στα οποία καταρτίζονται οι νέες γενιές επιχειρηματιών, εργαζομένων και ανέργων και η δεύτερη αφορά τη μεθοδολογία της κατάρτισης.

Ως προς τις επιμέρους ομάδες νέων που αντιμετωπίζουν μία ή περισσότερες παραμέτρους ευαλωτότητας, τα εμπόδια πρόσβασής τους στην επιχειρηματικότητα αναγνωρίζονται σχεδόν καθολικά. Σε ό,τι αφορά τις νέες γυναίκες κοινή διαπίστωση αποτελεί το γεγονός ότι έχει σημειωθεί σημαντική πρόοδος, αλλά επισημαίνεται ότι η παρουσία γυναικών παραμένει ακόμα περιορισμένη, και ακόμα περισσότερο στη μεγάλη επιχειρηματικότητα, με τις πολιτικές για τη στήριξη της επιχειρηματικότητας των νέων γυναικών να κρίνονται περιορισμένης αποτελεσματικότητας. Ως προς την επιχειρηματικότητα νέων με μεταναστευτική καταγωγή, σημειώνεται η απουσία ειδική μέριμνας, με την επιχειρηματική τους δραστηριότητα να είναι περιορισμένη και εντοπισμένη σε συγκεκριμένους κλάδους της μικρής επιχειρηματικότητας. Τέλος, ως προς την επιχειρηματικότητα νέων με αναπηρία τονίζονται οι μεγάλες δυσκολίες που αυτοί αντιμετωπίζουν γενικά στην πρόσβαση στην αγορά εργασίας και η απουσία επίσημων δημόσιων πολιτικών, που περιορίζονται κυρίως στη λειτουργία κοινωνικών επιχειρήσεων.

Ως προς την κοινωνική διάσταση της νεανικής επιχειρηματικότητας, καταγράφεται μία -σχετική τουλάχιστον- στροφή της νέας γενιάς επιχειρηματιών σε κοινωνικά θέματα και κυρίως στο θέμα της περιβαλλοντικής βιωσιμότητας. Σε σχέση με το πεδίο της κοινωνικής επιχειρηματικότητας και των σχετικών νέων οργανωτικών μορφών (ΚοινΣΕπ κ.λπ.), τονίζεται το σχετικά αυξανόμενο ενδιαφέρον των νέων τελευταία, το οποίο όμως ακόμα αυτό βρίσκεται σε πολύ πρώιμο στάδιο, ενώ στα κίνητρα ανάπτυξης κοινωνικής επιχειρηματικότητας, συχνά παίζει ρόλο το ευνοϊκό καθεστώς και όχι η συνειδητή εμπλοκή κάποιου/ας στον θεσμό αυτό.

Σε σχέση τέλος με τη συνδικαλιστική συμμετοχή των νέων επιχειρηματιών και επαγγελματιών, αυτή

θεωρείται ότι βρίσκεται σε σημαντική υποχώρηση, με εξαίρεση συγκεκριμένους κλάδους -και ιδίως τη μεγαλύτερη επιχειρηματικότητα στο πλαίσιο του ΣΘΕΒ, αλλά και τους δικηγόρους. Ως βασικός λόγος που κινητοποιεί θεωρούνται τα ίδια τα προβλήματα, που είναι αυξημένα σε σύγκριση με προηγούμενες γενιές, ενώ από την άλλη πλευρά, επισημαίνεται ότι συχνά οι νέοι/ες αδυνατούν να δουν ελπίδα και προοπτική στη συλλογική διεκδίκηση.

## Τοπικές Συνέργειες και Φορείς

Γενικά αναγνωρίζεται ένα καλό επίπεδο συνεργασίας των τοπικών φορέων, επισημαίνονται ωστόσο και ανεπάρκειες ή ατέλειες του θεσμικού πλαισίου, οι οποίες να μεν καλύπτονται συχνά χάρη στον ρόλο των προσώπων, ωστόσο μακροπρόθεσμα παραμένουν, κυρίως σε ό,τι αφορά τη διοίκηση του οικοσυστήματος της τοπικής επιχειρηματικότητας. Αποτυπώνεται σημαντική διαφοροποίηση ως προς το πόσο αισθάνεται κάθε φορέας ότι ακούγεται και έχει λόγο στα τοπικά πράγματα, με τους φορείς που εκπροσωπούν ή συνεργάζονται με τη μεγάλη επιχειρηματικότητα, τις καινοτόμες επιχειρήσεις κ.λπ., να συνεργάζονται πολύ πιο αποτελεσματικά με τους τοπικούς φορείς σε σύγκριση με τους εκπροσώπους των μικρομεσαίων επιχειρήσεων και επαγγελματιών.

Σε γενικές γραμμές θετικά αξιολογείται η παρουσία του Πανεπιστημίου Θεσσαλίας και η συνεργασία του με τους τοπικούς φορείς και ειδικά την επιχειρηματικότητα, με βασικό πρόβλημα την αποτελεσματική επαφή της μικρής επιχειρηματικότητας και των εκπροσώπων της με το Πανεπιστήμιο Θεσσαλίας. Αρκετά θετικά αξιολογείται η Περιφέρεια Θεσσαλίας τόσο ως προς την ουσία της πολιτικής της για τη στήριξη της επιχειρηματικότητας όσο και ως προς το επίπεδο της συνεργασίας της με τους υπόλοιπους φορείς τοπικά. Ως προς τις πολιτικές του Δήμου Λαρισαίων για τη νεανική επιχειρηματικότητα και την επιχειρηματικότητα εν γένει, επισημαίνεται το γεγονός ότι εξ ορισμού η πρωτοβάθμια Αυτοδιοίκηση έχει πιο περιορισμένες αρμοδιότητες στο σκέλος αυτό, ενώ η επίπτωση των πολιτικών του στην επιχειρηματικότητα φαίνεται κυρίως από την διαχείριση της καθημερινότητας, από τον χωροταξικό σχεδιασμό και τον καθορισμό των χρήσεων, αλλά και από τις αδειοδοτήσεις.

Ειδικά για τον θεσμό της Εθνικής Πρωτεύουσας Νεολαίας, ένα πολύ σημαντικό κομμάτι των δράσεων που αναπτύχθηκαν και θα αναπτυχθούν καθ' όλη τη διάρκεια του 2025 στη Λάρισα θα αφορούν το ζήτημα της νεανικής επιχειρηματικότητας, ενώ ως ένα επιτυχημένο παράδειγμα συνεργασίας των τοπικών φορέων που συμβάλει στη διασύνδεση των νέων με τις τοπικές επιχειρήσεις αναφέρεται ο θεσμός των Ημερών Καριέρας.

## Η τοπική επιχειρηματικότητα μετά τις επάλληλες κρίσεις: Από την πανδημία στον Daniel

Η εμπειρία της πανδημίας αφ' ενός έπληξε και αφ' ετέρου μετασημάτισε την τοπική οικονομία στη Λάρισα, όπως και στον υπόλοιπο κόσμο. Στο επίκεντρο βρέθηκαν το εμπόριο, το οποίο αναγκάστηκε να ενσωματώσει νέα τεχνολογικά εργαλεία, αλλά και μεθόδους εξυπηρέτησης

πελατών, αλλά και η εστίαση. Εκτός των οικονομικών της συνεπειών, η πανδημία δοκίμασε επίσης τις υγειονομικές υποδομές της περιοχής, ενώ σε επίπεδο αντιλήψεων, ιδίως των νέων ανθρώπων, η πανδημία θεωρείται ως παράγοντας που εξηγεί τη σημασία που αποδίδει η νέα γενιά στην ισορροπία επαγγελματικής και προσωπικής ζωής.

Οι οικονομικές επιπτώσεις του Daniel εκτιμώνται ως σημαντικές. Το άμεσο πλήγμα αφορά κυρίως την αγροτική παραγωγή, ενώ για τις υπόλοιπες επιχειρήσεις το πλήγμα ήταν πιο περιορισμένο, καθώς η κακοκαιρία έπληξε περισσότερο τις υπόλοιπες περιοχές της Θεσσαλίας, και έχει κυρίως δευτερογενή χαρακτήρα, λόγω της γενικής επίπτωσης της καταστροφής στην τοπική οικονομία. Ο Daniel είχε επίσης άμεσες επιπτώσεις και στη λειτουργία των επιχειρήσεων και στο επιχειρηματικό τους μοντέλο: ανέδειξε τη σημασία της συνεργασίας μεταξύ των επιχειρήσεων, ενώ την τοπική επιχειρηματική κοινότητα απασχόλησαν κυρίως το θέμα των αποζημιώσεων, η θωράκιση των επιχειρήσεων έναντι μελλοντικών κινδύνων, και κυρίως το ζήτημα της ασφάλισής τους και η συλλογικότερη προστασία της τοπικής κοινωνίας, π.χ. μέσω έργων (υδατοφράγματα). Αντίθετα, ο Daniel ελάχιστα φαίνεται να αποτέλεσε την αφορμή για έναν ευρύτερο προβληματισμό πάνω στην κλιματική κρίση και την ανάγκη προσαρμογής και αλλαγής του επιχειρηματικού μοντέλου.

Παρ' όλα αυτά, τόσο η πανδημία όσο και ο Daniel εκτιμάται ότι είχαν μια βαθύτερη επίπτωση στη νοοτροπία των ανθρώπων, και ιδίως των νέων: τη συνειδητοποίηση του ενδεχόμενου νέων κρίσεων, την ανάγκη να έχει κανείς πάντα και το «κακό σενάριο» στο μυαλό του, τόσο ως επιχειρηματίας όσο και ευρύτερα στη ζωή του, αλλά και στη στροφή σε θέματα ποιότητας, προσωπικής εξέλιξης και εξασφάλισης.

## Η οπτική των ενδιαφερομένων: νέοι και νέες επιχειρηματίες και επαγγελματίες της Λάρισας

Με βάση τις συνεντεύξεις που πραγματοποιήθηκαν με νέους και νέες επιχειρηματίες και επαγγελματίες που δραστηριοποιούνται στη Λάρισα, ηλικίας 22–39 ετών, προέκυψαν επίσης ενδιαφέροντα στοιχεία και συμπεράσματα.

## Η κατάσταση στη χώρα και στην περιοχή

Οι νέοι/ες που συμμετείχαν στην έρευνα, και ιδίως οι συγκριτικά μεγαλύτεροι (30–39 ετών) δεν εμφανίζονται ιδιαίτερα ικανοποιημένοι/ες ή αισιόδοξοι/ες σε ό,τι αφορά τις συλλογικές προοπτικές και την κατάσταση της χώρας και της περιοχής.

Ως προς τη γενική κατάσταση στην Ελλάδα, το παραγωγικό/αναπτυξιακό μοντέλο θεωρείται απαρχαιωμένο και αδιέξοδο, τόσο για τους επιχειρηματίες/ελεύθερους επαγγελματίες, όσο και για τους μισθωτούς, κάτι που επηρεάζει για κάποιους/ες και τις εκτιμήσεις τους για τις προοπτικές της δικής τους επιχείρησης.

Σε σχέση με την τοπική οικονομία, κάποιοι/ες εκφράζονται θετικά για την πόλη και διαπιστώνουν

μία δυναμική, ωστόσο σημειώνουν ότι η παρουσία της νεολαίας είναι περιορισμένη, τόσο ηλικιακά (αφορά δηλαδή κυρίως τους μεγαλύτερους Millennials) όσο και σε συγκεκριμένες επαγγελματικές κατηγορίες. Ως προς τους επιμέρους κλάδους, καταγράφεται μία αρνητική τάση για τον χώρο της αγροτικής παραγωγής, τουλάχιστον με όρους συμμετοχής των νέων και επιστροφής τους στη σχετική δραστηριότητα, ενώ ακόμα και για την εστίαση -που θεωρείται ένα από τα «ισχυρά χαρτιά», ειδικά της πόλης της Λάρισας- κάποιοι εκφράζουν προβληματισμούς για το μοντέλο που έχει επικρατήσει.

## Χαρακτηριστικά της νεανικής επιχειρηματικότητας στη Λάρισα

Από τις επαγγελματικές και επιχειρηματικές διαδρομές των νέων που συμμετείχαν στην έρευνα προκύπτουν δύο αρκετά κοινά χαρακτηριστικά. Το πρώτο αφορά την ετεροαπασχόληση των πτυχιούχων και τη διαρκώς μειούμενη επίδραση των σπουδών στον κλάδο στον οποίο τελικά απασχολούνται. Για τους μεγαλύτερους/ες εντός της ευρύτερης ηλικιακής ομάδας, και ιδίως τους/τις άνω των 35 ετών, το γεγονός αυτό σχετίζεται σε μεγάλο βαθμό με την γενικευμένη ανεργία (ή υποαπασχόληση) των νέων και ιδίως των πτυχιούχων κατά την προηγούμενη δεκαετία, οπότε και εισήλθαν στην απασχόληση. Στην περίπτωση των νεότερων κυρίαρχο ρόλο αντίθετα φαίνεται να παίζουν σε αρκετές περιπτώσεις οι ατομικές προτιμήσεις. Συνολικά πάντως φαίνεται να αναγνωρίζεται και την αξία και τη χρησιμότητα των σπουδών τους, είτε άμεσα -αγάπη προς το αντικείμενο, προβάδισμα της επιστημονικής υπόστασης- είτε έμμεσα, ως κάτι χρήσιμο στην επαγγελματική ζωή γενικά, στη συγκρότηση του χαρακτήρα κ.ο.κ.

Το δεύτερο χαρακτηριστικό είναι η πολυαπασχόληση (είτε δεύτερη επιχειρηματική απασχόληση σε άλλο κλάδο είτε παράλληλη μισθωτή απασχόληση) ή/και η συμπληρωματική οικονομική στήριξη από την οικογένεια, καθώς το εισόδημα από τη βασική επιχειρηματική δραστηριότητα δεν επαρκεί. Στην πολυαπασχόληση παίζει σημαντικό ρόλο και η ύπαρξη μιας οικογενειακής επιχείρησης ή αγροτικής περιουσίας, καθώς στην περίπτωση αυτή είναι πιο εύκολο ένας νέος/μία νέα να συνδυάσει δύο διαφορετικές δραστηριότητες, ενώ ειδικά στον αγροτικό τομέα ο Daniel φαίνεται να αποτέλεσε τη χαριστική βολή για νέους που είχαν αρχικά επιλέξει -και κατορθώσει- να ζουν ως κατ' αποκλειστικότητα αγρότες.

## Μισθωτή απασχόληση ή αυτοαπασχόληση: εμπειρίες και απόψεις

Παρά το γεγονός ότι το σύνολο των νέων που πήραν μέρος στις συνεντεύξεις είναι αυτοαπασχολούμενοι, η μισθωτή απασχόληση δεν είναι κάτι που απορρίπτουν εκ προοιμίου. Οι περισσότεροι/ες δηλώνουν ότι δεν έχουν απορρίψει πλήρως την εναλλακτική της μισθωτής απασχόλησης, έστω και ως επιλογή ανάγκης: αν δηλαδή η επιχείρησή τους δεν επιβιώσει για οποιονδήποτε λόγο. Μάλιστα δεν λείπουν εκείνοι που δηλώνουν ότι θα προτιμούσαν σε κάθε περίπτωση τη μισθωτή απασχόληση.

Ως προς τη μισθωτή απασχόληση, τουλάχιστον με τους όρους που ισχύουν σήμερα στην ελληνική αγορά εργασίας, αναφέρεται το θετικό της μεγαλύτερης ασφάλειας και της σταθερότητας ως προς το ωράριο και το εισόδημα, ενώ τα αρνητικά είναι, πρώτον, το χαμηλό επίπεδο των μισθών και η απουσία προοπτικής εισοδηματικής βελτίωσης, δεύτερον, οι κακές συνθήκες εργασίας και το γεγονός ότι συχνά τα δικαιώματα των εργαζομένων (π.χ. ως προς το ωράριο) στην Ελλάδα καταπατούνται και, τρίτον, η μεγαλύτερη ρουτίνα και η περιορισμένη δημιουργικότητα που συχνά συνεπάγεται η μισθωτή απασχόληση, ειδικά στον δημόσιο τομέα.

Η ίδια εικόνα, αντεστραμμένη, παρουσιάζεται σε ό,τι αφορά τα πλεονεκτήματα και τα μειονεκτήματα της επιχειρηματικής δραστηριότητας και εν γένει της αυτοαπασχόλησης. Ως αρνητικά, αναφέρονται η μεγαλύτερη, συγκριτικά, αβεβαιότητα, η μεγαλύτερη ευθύνη και το άγχος που αυτή συνεπάγεται, αλλά και το φορολογικό πλαίσιο, ενώ στα θετικά η αυτονομία, η δημιουργικότητα, αλλά και οι καλύτερες, έστω δυνητικά, εισοδηματικές προοπτικές.

## Θετικά και αρνητικά της εμπειρίας των νέων επιχειρηματιών

Οι κυριότερες δυσκολίες που αναφέρουν οι συμμετέχοντες/ουσες στην έρευνα είναι η αβεβαιότητα και το άγχος που προκύπτει από την επιχειρηματική δραστηριότητα, ειδικά στο ξεκίνημα μιας προσπάθειας, η προσέλευση πελατείας, αλλά και η διαχείριση της σχέσης με τους πελάτες εν γένει, το ζήτημα του ανταγωνισμού, καθώς και η έλλειψη εμπειρίας ή επαρκών γνώσεων, ιδίως στο ξεκίνημα της επαγγελματικής δραστηριότητας. Στο αμιγώς οικονομικό πεδίο, αναφέρονται οι αυξημένες καταβολές προς το κράτος και η αύξηση του κόστους παραγωγής και λειτουργίας, αλλά και η έλλειψη προσωπικού, κυρίως σε χειρωνακτικές εργασίες και η δυσκολία διαχείρισης του προσωπικού γενικότερα. Τέλος, άλλη παράμετρος που δημιουργεί δυσκολίες, ειδικά σε συγκεκριμένους κλάδους που συνήθως συνδέονται με ορισμένο κοινωνικό στάτους είναι οι πολιτισμικές προσλήψεις της κοινωνίας για τον ρόλο του επαγγελματία, ενώ μία δομικού χαρακτήρα δυσκολία που αναφέρθηκε έχει να κάνει με τις περιφερειακές ανισότητες και τη δραστηριοποίηση εκτός Αθήνας.

Η έλλειψη πρόσβασης σε (επαρκή και αποτελεσματική) χρηματοδότηση καταγράφηκε σε πολλές συνεντεύξεις, ωστόσο δεν τέθηκε αυθόρμητα παρά από ελάχιστους συνεντευξιαζόμενους/ες. Έναντι των προγραμμάτων επιδότησης οι συμμετέχοντες/ουσες εμφανίζονται κατ' αρχήν θετικοί/ές αλλά σκεπτικοί ως προς την αποτελεσματικότητα ή αποθαρρημένοι από τις προϋποθέσεις, ενώ έναντι του τραπεζικού δανεισμού εμφανίζονται σαφώς αρνητικοί/ές, λόγω των όρων της δανειοδότησης, αλλά και των συνεπειών που μπορεί να έχει στην επιχείρησή τους η επιβάρυνση με δανειακές υποχρεώσεις. Το στοιχείο αυτό έχει επιπτώσεις και στην δυνατότητα των νέων επιχειρηματιών να επεκτείνουν τις επιχειρήσεις τους, να τις αναβαθμίσουν τεχνολογικά, αλλά ακόμα και να επιφέρουν μικρές βελτιώσεις. Το αποτέλεσμα δεν είναι μόνο να παραμένουν καθηλωμένες σε μικρά μεγέθη οι επιχειρήσεις τους ή να εμποδίζεται η εισαγωγή νέων τεχνολογικών εργαλείων και καινοτομίας στην παραγωγή, αλλά συχνά να αποκαρδιώνονται και οι ίδιοι.

Ως προς τα θετικά στοιχεία της εμπειρίας του, οι περισσότεροι/ες αναφέρουν την αυτονομία και τη δημιουργικότητα που συνεπάγεται η επιχειρηματική δραστηριότητα, αλλά και την πρόκληση και εξερεύνηση νέων περιοχών μέσα από μια διαδικασία μάθησης. Τελευταίο, αλλά όχι με ιδιαίτερη βαρύτητα, θετικό που αναφέρεται είναι η προοπτική των καλών οικονομικών απολαβών.

## Πώς καταλαβαίνει η νέα γενιά τον εαυτό της και τις διαφορές της από τις προηγούμενες;

Τα χαρακτηριστικά που αποδίδει η νέα γενιά επιχειρηματιών και επαγγελματιών στον εαυτό της και οι βασικότερες διαφορές που εντοπίζει με τις προηγούμενες γενιές αφορούν κυρίως τη διάθεση και προώθηση του προϊόντος, με την υιοθέτηση και νέων εργαλείων, και ιδίως των social media, την αξιοποίηση τεχνολογικών εργαλείων στην παραγωγή προϊόντων και στην παροχή υπηρεσιών, τη μεγαλύτερη δυσκολία σε σύγκριση με τους μεγαλύτερους στη διαχείριση των πελατών και στις διαπροσωπικές δεξιότητες, καθώς και τη μεγαλύτερη έμφαση που δίνουν στον ελεύθερο χρόνο και στην ισορροπία προσωπικής και επαγγελματικής ζωής. Διαφορετικές τέλος είναι οι στάσεις των νέων απέναντι στον σχεδιασμό και στη μακροπρόθεσμη προοπτική: για κάποιους/ες το σημερινό αβέβαιο περιβάλλον καθιστά ξεπερασμένα και άχρηστα οποιαδήποτε απόπειρα σχεδιασμού, ενώ για άλλους -και ειδικά τη συγκριτικά μεγαλύτερη ηλικιακή υποκατηγορία- η αβεβαιότητα της εποχής κάνει τη νέα γενιά περισσότερο προσεκτική στις αποφάσεις της και περισσότερο συνειδητοποιημένη σε σχέση με τους επιχειρηματικούς κινδύνους.

## Οικογενειακές επιχειρήσεις και διαδοχή

Όπως ήταν αναμενόμενο, μεγάλο τμήμα των νέων που συμμετείχαν στην έρευνα είναι περιπτώσεις επιχειρηματιών/επαγγελματιών που ανέλαβαν την οικογενειακή επιχείρηση ή διαδέχθηκαν κάποιον γονιό στο επάγγελμά του, ενώ υπάρχουν και λίγοι/ες που -αν και υπήρχε δυνατότητα, με βάση την επαγγελματική δραστηριότητα των γονιών, να επιλέξουν έναν τέτοιο δρόμο- επέλεξαν να διαφοροποιηθούν και να αναπτύξουν δική τους αυτοδύναμη επιχειρηματική δραστηριότητα, αλλά σε άλλο κλάδο.

Με βάση τις αναφορές των συνεντευξιζόμενων, οι περισσότεροι γονείς πλέον δεν κατευθύνουν τα παιδιά τους στο να τους διαδεχθούν με την ίδια επιμονή που αυτό συνέβαινε ενδεχομένως στο παρελθόν. Οι λόγοι ανάληψης της οικογενειακής επιχείρησης είναι τόσο ηθικοί/συναισθηματικοί όσο και αμιγώς πρακτικοί. Ως θετικά αναφέρονται κυρίως το γεγονός ότι κανείς κληρονομεί μία ήδη ενεργή επιχείρηση, και κυρίως το πελατολόγιό της και η μεταφορά της εμπειρίας και της γνώσης και η υποστήριξη του/της νέου/ας επαγγελματία/επιχειρηματία στο ξεκίνημά του/της. Ως κυριότερες προκλήσεις καταγράφονται η συνύπαρξη δύο διαφορετικών γενεών μέσα στο ίδιο γραφείο/επιχείρηση που συνεπάγεται πολύ συχνά διαφωνίες ως προς την προσέγγιση σε επαγγελματικά και επιχειρηματικά ζητήματα, η δυσκολία της νέας γενιάς να γίνει αποδεκτή από τους πελάτες, συνεργάτες κ.λπ., που είχαν συνηθίσει να εμπιστεύονται και να συνεργάζονται με

την προηγούμενη -και ηλικιακά ωριμότερη- γενιά, καθώς και η αλληλοδιαπλοκή επαγγελματικών και οικογενειακών σχέσεων.

## Επαγγελματικές και επιχειρηματικές δεξιότητες, σπουδές, επιμόρφωση και κατάρτιση

Με την εξαίρεση των αμιγώς επιστημονικών επαγγελμάτων, όπου η διαρκής ενημέρωση πάνω στις επιστημονικές εξελίξεις στον κλάδο θεωρείται αυτονόητη, καθώς και των επαγγελμάτων όπου η διαρκής επιμόρφωση είναι νομικά υποχρεωτική, η σημασία που αποδίδουν οι νέοι/ες που συμμετείχαν στην έρευνα στις σπουδές, την επιμόρφωση και την κατάρτιση είναι μάλλον περιορισμένη. Κάποιοι/ες έχουν παρακολουθήσει στο παρελθόν κάποιου είδους εκπαίδευση ή κατάρτιση στο αντικείμενο της δουλειάς τους ή για την απόκτηση οριζόντιων δεξιοτήτων, ενώ άλλοι/ες δεν το επιδίωξαν καθόλου. Αντίστοιχα μοιρασμένοι/ες είναι και ως προς το ενδιαφέρον τους για περαιτέρω σπουδές ή επιμόρφωση/κατάρτιση στο μέλλον.

## Στάσεις έναντι του συνεταιριστικού φαινομένου και συνδικαλιστική συμμετοχή

Έναντι του συνεταιριστικού φαινομένου, οι περισσότεροι και οι περισσότερες νέοι και νέες που συμμετείχαν στην έρευνα τοποθετούνται κατ' αρχήν θετικά, ενώ ειδικά στον τομέα της αγροτοδιατροφικής αλυσίδας φαίνεται μάλλον κοινός τόπος το ότι οι συνεταιρισμοί θα ήταν μια θετική διέξοδος. Κάποιοι από αυτούς μάλιστα είναι ήδη μέλη συνεταιρισμών, παρά τα προβλήματα που εντοπίζουν. Αν και είναι σκεπτικοί/ες ή δεν έχουν πειστεί από τις διαθέσιμες επιλογές, οι περισσότεροι/ες αφήνουν ανοιχτό το ενδεχόμενο να συμμετάσχουν σε συνεταιρισμούς στο μέλλον, αν έβρισκαν ένα κατάλληλο σχήμα.

Αντίθετα, οι περισσότεροι νέοι και νέες που συμμετείχαν στην έρευνα εμφανίζονται μάλλον αποστασιοποιημένοι από τους φορείς συλλογικής εκπροσώπησης των επιχειρηματιών/επαγγελματιών του κλάδου τους.

## Νέες γυναίκες και επιχειρηματικότητα/αυτοαπασχόληση

Με βάση τις αναφορές των συμμετεχουσών στις συνεντεύξεις, ένα ζήτημα έχει να κάνει με τις αυξημένες ευθύνες που οι νέες γυναίκες εξακολουθούν να φέρουν ακόμη και σήμερα εντός της οικογένειας, της φροντίδας και ανατροφής των παιδιών κ.λπ. και τη δυσκολία να συνδυαστεί αυτή η διάσταση με τις απαιτήσεις χρόνου και αφοσίωσης που υπάρχουν στο πλαίσιο μιας επιχείρησης (ειδικά ατομικής). Ωστόσο, οι έμφυλες διακρίσεις, έστω και σε επίπεδο συμπεριφοράς ή αναγνώρισης, δεν έχουν εκλείψει πλήρως.

## Νέοι/ες με αναπηρία και επιχειρηματικότητα

Στο κείμενο εργασίας παρουσιάζεται ως μελέτη περίπτωσης ο Ν3, 22 ετών, άτομο με Διαταραχή Αυτιστικού Φάσματος, φοιτητής στο Τμήμα Ζωικής Παραγωγής του Πανεπιστημίου Θεσσαλίας και εκπαιδευόμενος/εργαζόμενος στο πλαίσιο του προγράμματος BeeAutism για την εκπαίδευση μιας πενταμελούς ομάδας νέων με ΔΑΦ στη μελισσοκομία, σε συνεργασία του Πανεπιστημίου Θεσσαλίας, του Συλλόγου Αυτισμού Λάρισας και της εταιρίας APIVITA. Από το θετικό παράδειγμα που εξετάζεται, προκύπτει η σημασία της εκπαίδευσης, αλλά και της υποστηριζόμενης εργασίας και επιχειρηματικότητας για την ομαλή και ισότιμη ένταξη των νέων με αναπηρία στην επαγγελματική και οικονομική ζωή. Από την περίπτωση του Ν3 πάντως αναδεικνύονται και οι σημαντικές δυνατότητες που υπάρχουν, καθώς προκύπτει ότι ο ίδιος από πολλές απόψεις, σε ό,τι αφορά την ενημέρωση, την κατάρτιση και τον βαθμό συνειδητοποίησης σε σχέση με τα μελλοντικά επαγγελματικά του σχέδια, όχι απλώς δεν υπολείπεται αλλά και σε πολλά σημεία βρίσκεται σε πιο προχωρημένο σημείο από αρκετούς συνομήλικους και συνομήλικές του τυπικής ανάπτυξης.

## Κοινωνική επιχειρηματικότητα των νέων

Στο πλαίσιο των συνεντεύξεων για τις ανάγκες της παρούσας έρευνας, πραγματοποιήθηκε συνέντευξη και με έναν νέο μέλος σε Κοινωνική Συνεταιριστική Επιχείρηση (ΚοινΣΕπ) στην περιοχή της Λάρισας. Από την εμπειρία του αναδεικνύεται ότι τα κίνητρα ανάληψης κοινωνικής επιχειρηματικής δραστηριότητας δεν είναι με τη στενή έννοια ιδεολογικά, ωστόσο η ιδέα της ανεξαρτησίας και της ισοτιμίας διαδραματίζουν σημαντικό ρόλο. Οι μεγαλύτερες προκλήσεις είναι αφ' ενός η συνεργασία και η δυνατότητα ομαλής επίλυσης τυχόν διαφωνιών κ.λπ., αφ' ετέρου η διαχείριση των αλλαγών στην εταιρική σύνθεση. Ωστόσο, οι συμμετέχοντες/ουσες φαίνεται να είναι ικανοποιημένοι/ες από τη δραστηριότητά τους και θεωρούν σχετικά μακράς πνοής επιλογή την ένταξή τους σε ένα τέτοιο σχήμα. Τέλος, συχνά οι μετέχοντες/ουσες σε τέτοιου είδους επιχειρήσεις συμμετέχουν, έστω άτυπα, σε οριζόντια δίκτυα κοινωνικής οικονομίας, συνειδητά ή de facto.

## Πανδημία και Daniel: Η επίδραση των επάλληλων κρίσεων στην κοινωνία και στην επιχειρηματικότητα της Λάρισας από την οπτική των νέων

Σε ό,τι αφορά την πανδημία, αυτή θεωρείται ήδη αρκετά ξεπερασμένη, ωστόσο, το αποτύπωμά της υπήρξε ισχυρό και σε κάποιους κλάδους παραμένει (π.χ. υγεία, εστίαση). Το αποτύπωμα του Daniel αντίθετα παραμένει στη συνείδηση, αλλά και στα πραγματικά δεδομένα της περιοχής και των νέων επαγγελματιών πολύ πιο ισχυρό. Κάποιοι/ες συνεντευξιαζόμενοι/ες συγκαταλέγονται οι ίδιοι/ες στους πλημμυροπαθείς, με τις επιπτώσεις να μην είναι μόνο άμεσες/οικονομικές, αλλά

να αφορούν και τον τρόπο που αντιλαμβάνονται τις επαγγελματικές προοπτικές τους. Επίσης, αναφέρεται ότι ο Daniel επηρέασε συνολικά τον τρόπο που οι νέοι επαγγελματίες προσεγγίζουν το μέλλον τους, ακόμα κι αν δεν βρίσκονταν μεταξύ των πληγέντων, αν και θεωρούν ότι η τοπική κοινωνία δεν έδωσε το ίδιο μεγάλη σημασία.

Ως προς τις συνέπειες του Daniel, αρκετοί/ες προβλέπουν την επίταση των κοινωνικών ανισοτήτων, καθώς και μια τάση εγκατάλειψης των περιουσιών και των δραστηριοτήτων τους, από τους ανθρώπους που καταστράφηκαν, ενώ σε ό,τι αφορά την αγοραστική κίνηση σε άλλους κλάδους, θεωρούν ότι αυτή υπήρξε έντονη, αλλά προσωρινή. Σε σχέση τέλος με την επιχειρηματική κουλτούρα καταγράφεται ότι πολύ λίγα άλλαξαν με τον Daniel, ιδίως σε ό,τι αφορά τη συνειδητοποίηση πάνω στο ζήτημα ευρύτερα της κλιματικής κρίσης και των συνεπειών της.

## Αξιολόγηση των δημόσιων θεσμών και προσδοκίες από αυτούς

Το κεντρικό κράτος αντιμετωπίζεται γενικά πιο κριτικά σε σύγκριση με τους οργανισμούς τοπικής και περιφερειακής αυτοδιοίκησης, ενώ επισημαίνεται και το ζήτημα των περιορισμένων αρμοδιοτήτων των Δήμων και των Περιφερειών. Παρά την κριτική τους, ωστόσο, οι νέοι/ες που συμμετείχαν στην έρευνα ζητάνε περισσότερα και πιστεύουν ότι υπάρχει περιθώριο να γίνουν πράγματα από τους δημόσιους θεσμούς, σε θέματα όπως: η μείωση του ΦΠΑ, ειδικά στην εστίαση, η δημιουργία προγραμμάτων με επιδότηση θέσεων εργασίας ή εξοπλισμού, η δημιουργία ενός σχεδίου προσέλκυσης των νέων στην περιφέρεια, η υλοποίηση επιμορφωτικών δράσεων πάνω σε διάφορα επαγγελματικά αντικείμενα, η δημιουργία ενημερωτικών προγραμμάτων σε σχέση με τον τουρισμό, τον αγροτουρισμό κ.λπ., αλλά και παρεμβάσεις στο θέμα των εισοδημάτων των επαγγελματιών.

## Συμπεράσματα

Η περιοχή της Λάρισας, αν και περιοχή με αρκετή δυναμική και πολλά συγκριτικά πλεονεκτήματα βρίσκεται σε ένα σημείο καμπής, λόγω των αναμενόμενων επιπτώσεων των φυσικών καταστροφών και της κλιματικής κρίσης ιδίως στην αγροδιατροφή, αλλά και των μεγάλων μετασχηματισμών (πράσινος και ψηφιακός) και των αλλαγών στον παγκόσμιο καταμερισμό εργασίας. Συνεπώς, η τοπική οικονομία πρέπει να παρακολουθήσει τις εξελίξεις, να ενισχύσει τη βιωσιμότητα και την ανθεκτικότητά της και να μην επαναπαυθεί σε συγκριτικά πλεονεκτήματα προηγούμενων περιόδων.

Σε ό,τι αφορά γενικά την τοπική επιχειρηματικότητα, οι πολύ διαφορετικές πραγματικότητες που βιώνουν οι μεσαίες και μεγάλες επιχειρήσεις αφ' ενός και οι μικρές και micro επιχειρήσεις αφ' ετέρου ενέχουν τον κίνδυνο μιας αυξανόμενης πόλωσης στην τοπική οικονομία και καταδεικνύουν την ανάγκη κατάλληλου σχεδιασμού που θα βοηθήσει αποτελεσματικά το σύνολο των επιχειρήσεων. Επίσης, το υπάρχον μοντέλο παραγωγής και κατανάλωσης δέχεται σημαντικές πιέσεις κυρίως λόγω του πληθωρισμού, τόσο σε επίπεδο κόστους παραγωγής όσο και σε επίπεδο διαθέσιμου

εισοδήματος των καταναλωτών, ενώ το γεγονός ότι η δημόσια συζήτηση μετά τον Daniel απέτυχε να αναδείξει το θέμα της κλιματικής κρίσης και των ορίων του σημερινού παραγωγικού μοντέλου, δεν επέτρεψε να διαμορφωθεί μια συλλογική στρατηγική της τοπικής επιχειρηματικής κοινότητας για το μέλλον.

Ειδικότερα ως προς την νεανική επιχειρηματικότητα, καταγράφεται μια γενική απαισιοδοξία των νέων για την κατάσταση στη χώρα, πολύ περισσότερο των σχετικά μεγαλύτερων σε ηλικία (π.χ. άνω των 30 ετών). Παράλληλα, η πολύ διαφορετική πραγματικότητα που αντιμετωπίζουν οι νεότεροι/ες επαγγελματίες και επιχειρηματίες, τόσο γενικά όσο και στην περιοχή της Λάρισας οδηγεί σε πολύ διαφορετική κατανόηση των πραγμάτων και πολύ διαφορετική στάση σε μια σειρά ζητήματα. Ιδιαίτερα, η νέα γενιά επαγγελματιών/επιχειρηματιών αντιμετωπίζει ως επί το πλείστον μια σκληρή εργασιακή και οικονομική πραγματικότητα, ενώ θέτει και διαφορετικές προτεραιότητες (π.χ. προσωπική εκπλήρωση), που οδηγούν σε φαινόμενα πολυαπασχόλησης και ετεροαπασχόλησης. Το γεγονός αυτό σχετίζεται και με το ότι μεγάλο τμήμα των μικρών και πολύ μικρών επιχειρήσεων που ανοίγουν νέοι άνθρωποι έχουν, στην καλύτερη περίπτωση, ως ορίζοντα την ατομική τους επιβίωση και δεν αποβλέπουν σε περαιτέρω μεγέθυνση και επέκταση, κάτι που αναδεικνύει και τη σημασία της ανάπτυξης συνολικότερων στρατηγικών στήριξης της νεανικής επιχειρηματικότητας, που να συνδυάζουν κατάλληλα χρηματοδοτικά εργαλεία με συνολικότερη πληροφόρηση και υποστήριξη.

Ταυτόχρονα, η επιχειρηματικότητα των νέων καθορίζεται από τα χαρακτηριστικά της γενιάς τους (π.χ. την εξοικείωσή τους με τις ψηφιακές τεχνολογίες, το υψηλότερο εκπαιδευτικό τους επίπεδο και τον αυξημένο κοσμοπολιτισμό τους, την έμφαση που δίνουν σε μεταϋλιστικές αξίες και ζητήματα ποιότητας ζωής κ.λπ.), κάτι που οδηγεί στη διαμόρφωση ενός διαφορετικού μοντέλου επιχειρηματία. Τέλος, ως προς επιμέρους θέματα, ενώ το μεγαλύτερο τμήμα των νέων εκφράζεται επί της αρχής θετικά για τη συνεταιριστική ιδέα, εμφανίζονται επιφυλακτικοί/ές για το αν και πώς θα μπορούσε να λειτουργήσει στην πράξη.

Σε σχέση με την προώθηση της συμπεριληπτικής επιχειρηματικότητας, φαίνεται ότι προχωρά στην περιοχή. Ωστόσο, τα θετικά παραδείγματα παραμένουν ακόμη σχετικά μεμονωμένα και υπάρχουν πολλά να γίνουν στον τομέα αυτό (π.χ. ως προς τις δομές φροντίδας, που θα προωθήσουν έμπρακτα την έμφυλη ισότητα). Παρ' όλα αυτά, από τα θετικά παραδείγματα εξάγονται ορισμένα πολύ σημαντικά συμπεράσματα, όπως ο καθοριστικός ρόλος του δημόσιου Πανεπιστημίου, η σημασία θεσμών όπως η υποστηριζόμενη εκπαίδευση, εργασία και επιχειρηματικότητα, αλλά και οι τεράστιες δυνατότητες που υπάρχουν για πραγματική και ισότιμη ένταξη ατόμων με διάφορους παράγοντες ευαλωτότητας.

## Προτάσεις πολιτικής

Σε ό,τι αφορά τις υποδομές της περιοχής: Κατάρτιση στρατηγικής για την αντιμετώπιση των επιπτώσεων από τη γήρανση του πληθυσμού, διαμόρφωση πολιτικής διαχείρισης του νερού, αντιμετώπιση των μεγάλων προβλημάτων της σιδηροδρομικής υποδομής.

Σε ό,τι αφορά εθνικού επιπέδου πολιτικές για τη γενικότερη βελτίωση του οικονομικού κλίματος και την αντιμετώπιση πιεστικών κοινωνικών προβλημάτων: Μέτρα για την αντιμετώπιση του υψηλού κόστους ζωής, παρεμβάσεις στην αγορά εργασίας για την αντιμετώπιση της επισφάλειας και για την αύξηση του επιπέδου των μισθών, αποτελεσματικές δημόσιες πολιτικές για την προστασία του δικαιώματος στη στέγη κ.ο.κ.

Σε ό,τι αφορά κεντρικές πολιτικές παρεμβάσεις στο οικονομικό πεδίο που επηρεάζουν άμεσα την επιχειρηματικότητα εν γένει: Μείωση της επιβάρυνσης από έμμεσους φόρους, και ιδίως το ΦΠΑ, παρεμβάσεις στην κατεύθυνση της ενίσχυσης των εισοδημάτων, τόσο γενικά των νοικοκυριών, ώστε να τονωθεί η ζήτηση, όσο και ειδικότερα των ίδιων των επαγγελματιών και επιχειρηματιών, παρεμβάσεις στο σκέλος του κόστους της παραγωγής (έλεγχος του κόστους των πρώτων υλών, αγορά ενέργειας κ.λπ.).

Σε ό,τι αφορά τον εθνικό και κυρίως τον περιφερειακό αναπτυξιακό σχεδιασμό: Τοπικά προσαρμοσμένες πολιτικές, με έμφαση στις συνέργειες και στη συμπληρωματικότητα των δράσεων, διάγνωση των τοπικών αναγκών και δυνατοτήτων, ώστε να στηρίζεται και η δημιουργία νέων επιχειρήσεων, θεσμική συγκρότηση του οικοσυστήματος με κεντρικό ρόλο της Περιφέρειας και εμπλοκή όλων των φορέων, αποτελεσματικότερη διασύνδεση μεταξύ του Πανεπιστημίου και της επιχειρηματικής κοινότητας, και ιδίως των μικρών επιχειρήσεων, ρόλος φορέων όπως το ΙΜΕ/ΓΣΕΒΕΕ, το ΙΝΕΜΥ/ΕΣΕΕ κ.ά. στη διαμεσολάβηση μεταξύ Πανεπιστημίων και Ερευνητικών Κέντρων και επιχειρήσεων, διευκόλυνση της τεχνολογικής αναβάθμισης των τοπικών επιχειρήσεων μέσα από εργαλεία και διαδικασίες του ανοιχτού βιομηχανικού σχεδιασμού και της οριζόντιας διομότιμης (P2P) παραγωγής.

Σε ό,τι αφορά τις στοχευμένες ανάγκες της νεανικής επιχειρηματικότητας: Άρση των εμποδίων πρόσβασης σε τραπεζικό δανεισμό, μέσω ειδικών εργαλείων (εγγυήσεων κ.λπ.), αλλά κυρίως μέσω της Ελληνικής Αναπτυξιακής Τράπεζας και των Συνεταιριστικών Τραπεζών, αναβάθμιση των προγραμμάτων επιδότησης, ώστε αυτά να είναι σε θέση να καλύπτουν τις διαφοροποιημένες ανάγκες επιχειρήσεων που προέρχονται από διαφορετικούς κλάδους, και απλοποίηση των όρων και των διαδικασιών, σύζευξη δράσεων επιδότησης με δράσεις πληροφόρησης, συμβουλευτικής και mentoring, ίδρυση δημόσιας δομής για την πληροφόρηση/συμβουλευτική νέων επιχειρηματιών, αλλά και για την αποτελεσματική διασύνδεσή τους είτε οριζόντια είτε με φορείς παραγωγής καινοτομίας κ.λπ., περαιτέρω ενίσχυση των startups, στήριξη των επιχειρηματικών σχεδίων που βγαίνουν μέσα από τα πανεπιστήμια με χρηματοδότηση, ανάπτυξη πρωτοβουλιών όπως hackathons, πρωτοβουλίες για την πρόσβαση σε προσιτή επαγγελματική στέγη, είτε μέσω δράσεων συγκράτησης των ενοικίων των επαγγελματιών χώρων είτε μέσω πρωτοβουλιών παροχής δωρεάν ή εξαιρετικά οικονομικής επαγγελματικής στέγης (ατομικού ή κοινόχρηστου/συνεργατικού χαρακτήρα) π.χ. σε διαθέσιμα δημοτικά ακίνητα για νέους/νέες επαγγελματίες και επιχειρηματίες, προγράμματα ενίσχυσης της εξωστρέφειας των νέων επιχειρηματιών και μεταφοράς καλών πρακτικών από το εξωτερικό, όπως π.χ. μέσω της πραγματοποίησης οργανωμένων επισκέψεων εκπαιδευτικού χαρακτήρα και ανταλλαγής εμπειρίας.

Σε ό,τι αφορά τη συμπεριληπτική επιχειρηματικότητα: αποτελεσματικές δημόσιες πολιτικές στο χώρο της φροντίδας (παιδιών, ηλικιωμένων κ.λπ.), πολιτικές και πρωτοβουλίες για την καταπολέμηση των έμφυλων στερεοτύπων, δημιουργία εξειδικευμένων προγραμμάτων προαγωγής

---

της επιχειρηματικότητας των νέων μεταναστευτικής καταγωγής που ζουν στην Ελλάδα, άρση των ανισοτήτων σε βάρος των ατόμων με αναπηρία ως προς μια σειρά ζητήματα (με κυρίαρχη την πρόσβαση στην εκπαίδευση όλων των κατηγοριών και βαθμίδων), ειδικά προγράμματα επιδότησης επιχειρηματικότητας νέων με αναπηρία, στήριξη και προαγωγή του θεσμού της υποστηριζόμενης εργασίας, καθώς και επέκτασή του στο πεδίο της υποστηριζόμενης επιχειρηματικότητας.

Τέλος, σε ό,τι αφορά τη λειτουργία των τοπικών θεσμών και τα χαρακτηριστικά των δημόσιων πολιτικών: Αναβάθμιση της διαβούλευσης και της συμμετοχής των τοπικών φορέων και των ενδιαφερομένων σε σημαντικές παραμέτρους του περιφερειακού και τοπικού σχεδιασμού, με ειδική μέριμνα για τις μικρές επιχειρήσεις, μεγαλύτερη συνοχή και συνέχεια στις δράσεις που αναπτύσσονται, αξιοποίηση της ανάδειξης της Λάρισας σε Εθνική Πρωτεύουσα Νεολαίας για τη μεταφορά εμπειρίας και από άλλες εθνικές πρωτεύουσες στην Ευρώπη.





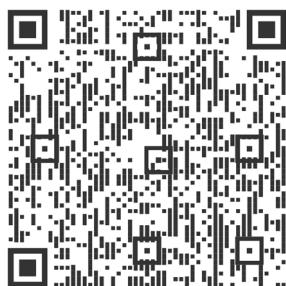


Έτος Ίδρυσης 2006

**ΙΜΕ ΓΣΕΒΕΕ**

Ινστιτούτο Μικρών Επιχειρήσεων  
ΓΣΕΒΕΕ

imegsevee.gr



Η παρούσα Επιτελική Σύνοψη του Ερευνητικού Κειμένου εκπονήθηκε στο πλαίσιο του έργου «Ανάπτυξη μηχανισμών και εφαρμογή δράσεων στήριξης της προσαρμοστικότητας και της ανθεκτικότητας των ΜΜΕ και του ανθρώπινου δυναμικού τους» με κωδικό ΟΠΣ 6003486. Το έργο συγχρηματοδοτείται από την Ελλάδα και την Ευρωπαϊκή Ένωση (ΕΤΠΑ & ΤΣ) μέσω του Επιχειρησιακού Προγράμματος «Ανταγωνιστικότητα 2021-2027».



Με τη συγχρηματοδότηση  
της Ευρωπαϊκής Ένωσης



ΠΡΟΓΡΑΜΜΑ  
**ΑΝΤΑΓΩΝΙΣΤΙΚΟΤΗΤΑ**  
2021 – 2027

#### **Αθήνα**

Αριστοτέλους 46, 104 33  
210-8846852  
info@imegsevee.gr

#### **Θεσσαλονίκη**

Κωλέττη 24, 54627  
2310-545967, 2310-517843  
thessaloniki@imegsevee.gr

#### **Πάτρα**

Πανεπιστημίου 170, 264 43  
2610-438557  
patra@imegsevee.gr

#### **Ηράκλειο**

Βασιλείου Πατρικίου 11, 71409  
2810-361040, 2810-361080  
iraklio@imegsevee.gr

#### **Λάρισα**

Καστοριάς 2α, 41335  
2410-579876-7  
larisa@imegsevee.gr

#### **Ιωάννινα**

Σταύρου Νιάρχου 94, 45500  
26510-44727  
ioannina@imegsevee.gr